



Budapesti Műszaki és Gazdaságtudományi Egyetem Építésmérnöki Kar

• Belső költségvetés •



Összeállította:
Dr. Strommer László
gazdasági dékánhelyettes

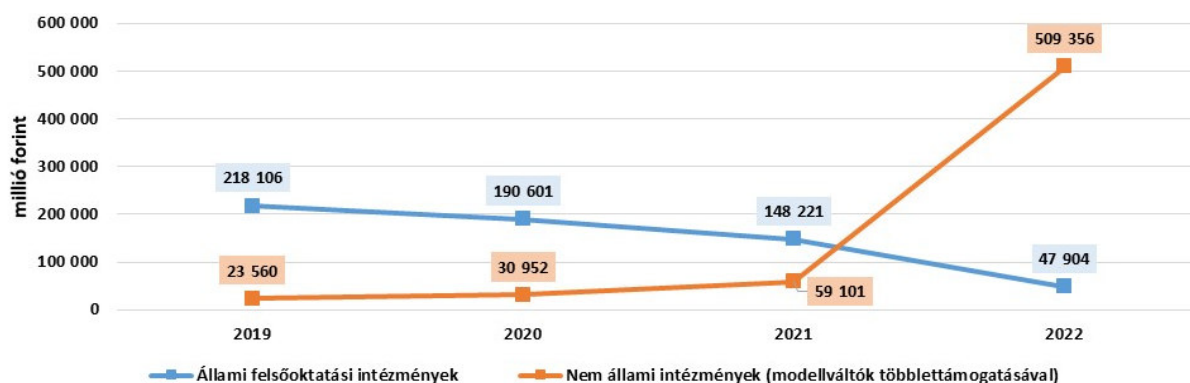
Budapest, 2022. április 29.

2022. évi belső költségvetés és 2021. évi beszámoló

Az egyetemi költségvetés főbb folyamatai

A BME karai, és azon belül az *Építészmérnöki Kar (ÉPK)* számára a legfontosabb bevételi forrás az állami finanszírozás, melynek karokra történő allokálását az egyetemi költségvetés tartalmazza.¹ A kari belső költségvetés az egyetemi költségvetés szerinti kari keretek belső allokációját írja le.

- (1) A kancellária adatai alapján 2022-ben az állami fenntartású felsőoktatási intézmények aránya kapacitás tekintetében ~25%, működési és többlettámogatások alapján 8,6% – azaz támogatásuk fajlagosan kevesebb mint harmada a nem állami fenntartású intézményekének.



1. ábra *Felsőoktatási intézmények működési támogatása* (Kancellária költségvetési javaslata, 2022.03.04.)
2022-ben az állami fenntartású kapacitások: ~25%, nem állami: ~75%

- (2) A kancellária tavalyi adatsora szerint a BME oktatás-kutatási alapfeladataira szánt elemi költségvetése nominálisan is alacsonyabb állami finanszírozásban részesült, mint 2009-ben – és ez az 2022-ben tovább csökkent.²

Megnevezés	2021.	2022.	Változás
Hallgatói előirányzat összesen	4 092,1	4 272,8	+180,7
Intézményi alaptámogatás	9 308,5	8 653,9	-654,6
Fogyatékkal élő hallgatók utáni támogatás	12,6	13,3	+0,7
EISZ intézményi támogatása	228,6	228,6	—
OSJER-labor támogatása	3,2	3,2	—
Laboratórium, mérőtelep működtetése	50,0	50,0	—
Oktatók, kutatók garantált illetménye növelése	1 108,8	1 108,8	—
Minimálbér és garantált bérmin. komp.	281,4	300,8	+19,4
Kulturális illetmény-pótlékok	28,4	28,4	—
Európai Egyetemek Szövetsége	27,0	27,4	+0,4
Anyanyelvi lektorok és tanárok támogatása	—	14,0	+14,0
Középiskolai tanulmányi versenyek szervezése	10,0	—	-10,0
Műszaki Igazságügyi Szakértői Testület működés	2,5	—	-2,5
Jelenléti képzési kiegészítő támogatás	100,0	—	-100,0
Kutatóintézet, kísérlet és kutatási infrastruktúra	88,0	88,0	—
Speciális támogatások összesen	1 940,5	1 862,5	-78,0
PPP támogatás	1 198,4	1 198,4	—
Szociális hozzájárulási adó megtakarítás	-1 545,0	-1 545,0	—
Összesen	14 994,5	14 442,6	-551,9

1. táblázat *2021-2022. évi fenntartói támogatás - funkcionális terv* (BME KV. 18. táblázat alapján)

¹ A BME költségvetéséből csak az ÉPK helyzete szempontjából legfontosabb tényezők jelennek meg.

² Ehhez adódik elvileg a 15%-os béremelés fedezete – ám ahhoz kiadási kötelezettség is kapcsolódik.

(3) Az egyetem egyes szervezeteinek főbb gazdálkodási adatait az alábbi táblázat foglalja össze.

Szervezeti egység	Kiadás terv	Kiadás tény	Index	Bevétel terv	Bevétel tény	Index	Támog. terv	Támog. tény	Index
ÉMK	2 266	2 217	-2,2%	1 670	1 488	-10,9%	881	835	-5,2%
GPK	4 169	4 167	-0,0%	2 134	1 761	-17,5%	1 337	1 259	-5,9%
ÉPK	1 838	1 322	-28,1%	408	518	+27,1%	740	688	-7,1%
VBK	2 622	2 013	-23,2%	1 272	1 133	-11,0%	908	793	-12,7%
VIK	6 085	6 144	+1,0%	4 250	3 842	-9,6%	2 099	1 989	-5,2%
KJK	2 267	2 153	-5,0%	1 435	1 372	-4,4%	575	517	-10,2%
GTK	2 902	2 809	-3,2%	1 748	1 612	-7,8%	1 127	1 118	-0,8%
TTK	2 333	2 221	-4,8%	987	1 436	+45,5%	1 119	1 037	-7,3%
Σ Karok	24 482	23 047	-5,9%	13 904	13 162	-5,3%	8 786	8 234	-6,3%
FIEK	2 471	2 395	-3,1%	1 858	1 099	-40,9%	727	1 182	+62,5%
OMIKK	745	667	-10,4%	21	8	-61,5%	666	682	+2,5%
KTH	1 055	828	-21,5%	388	420	+8,1%	346	367	+6,3%
Rektori Kabinet	457	351	-23,2%	45	40	-10,7%	364	368	+0,9%
Kancellária	15 830	12 101	-23,6%	3 348	4 151	+24,0%	10 417	10 958	+5,2%
Ösztöndíjak	4 513	4 039	-10,5%						
Σ Egyetem	49 552	43 429	-12,4%	19 565	18 880	-3,5%	21 306	21 791	102%

2. táblázat A BME gazdálkodása (BME KV. 3-4-5. táblázat alapján).

(4) Az év végi maradványok szintjéről önmagában nehéz véleményt alkotni, hiszen sok tranziens tényező befolyásolhatja (például a pályázatok kereteinek mozgása).

a) Fontos hangsúlyozni, hogy az év végi maradványok szintjének változása nem azonos azzal, hogy a maradvány-forrást igénybe vették-e év közben. Utóbbi esetben nyilván az sem mindegy, hogy pl. egy pályázat kifut és egy másik belép (lecserélés), vagy meg kell előlegezni bizonyos kiadásokat (likviditás) – vagy mindössze technikai megoldást jelentő módon a gazdálkodási rendszer „maradvány” keretéről fedezik a kiadást (könyvelés).

b) A 2019. és 2021. év végi maradványok összehasonlítása azt mutatja, hogy a karok maradványa összességében 45%-kal csökkent, a kancelláriáé viszont (a KTH és az OMIKK keretének figyelembe vételével) 35%-kal nőtt.³ Enyhén árnyalja a képet az előző évi kari hozzájárulás rendezése (ÁMKH), a kari bevételek elmaradása, illetve az arány némi túltervezése miatt.

Szervezeti egység	2019. végén	2020. változás	2020. végén	elvonás után	2021. terv	2021. változás	2021. végén	2021. 2019.
ÉMK	1 479	+304	1 783	1 712	-117	-392	1 320	-9,3%
GPK	3 061	+33	3 094	2 970	-1 218	-1 449	1 522	-51,8%
ÉPK	812	-78	734	704	-806	-198	507	-43,3%
VBK	2 147	-268	1 879	1 804	-792	-168	1 636	-28,4%
VIK	4 993	-791	4 203	4 034	-687	-1 731	2 303	-66,7%
KJK	1 770	-257	1 513	1 452	-617	-533	919	-58,6%
GTK	3 587	-337	3 250	3 120	-506	-397	2 723	-27,7%
TTK	1 684	-639	1 045	1 003	-493	+38	1 041	-64,2%
Σ Karok	19 532	-2 033	17 499	16 799	-5 236	-4 830	11 969	-45,0%
FIEK	558	+1 725	2 283	2 283	-183	-263	2 020	+64,1%
OMIKK	63	-5	59	59	-59	+24	83	+33,3%
KTH	278	+127	406	406	-321	-263	143	-33,4%
Rektori Kabinet	134	-39	95	95	-48	+36	131	-3,2%
Kancellária	5 207	-283	4 924	5 300	-2 836	+1 964	7 263	+38,8%
Σ Egyetem	25 772			24 941			21 609	-16,7%

3. táblázat A BME 2021. évi maradványfelhasználása (BME KV. 6. táblázat alapján)

³ A tavalyi kari költségvetésben ez szerepelt: „A kancellária idej kiadási terve igen ambiciózus, a tavalyi tényleges kiadások 139%-ára rúg, és 15%-kal meghaladja a tavalyi, COVID előtt tervezett értéket is. E jelentős tervezett többlet finanszírozását jórészt a kari oldalnak kell megvalósítania.”

(5) Az Egyetemi „szakmai feladatok” kereteit az alábbi táblázat foglalja össze.

Megnevezés	2021. terv	2021. tény	tény/terv	2022. terv	terv/tény
Kancellária igazgatás	2 635	2 632	-0%	2 931	+11,3%
Egyetemi szakmai feladatok:	13 195	9 469	-28%	13 067	+38,0%
Beruházás	1 892	541	-71%	2 234	+313,1%
Informatika	1 788	981	-45%	1 154	+17,7%
Általános igazgatás dologi költségei	111	293	+164%	239	-18,4%
Hallgatói önkormányzat működés	180	159	-12%	210	+31,6%
Műszaki Igazságügyi és Szakértői Testület	31	26	-17%	26	—
Üzemeltetés és karbantartás*	5 444	4 280		4 393	
Hallgatói-kollégiumi szolgáltatás*	2 649	2 161	-20,4%	710	+28,9%
PPP finanszírozás*	—	—		3 201	
ÁFA fizetési kötelezettség (Σ Egyetem)	1 100	1 029	-6%	901	-12,5%
Ösztöndíjak	4 513	4 039	-11%	4 039	—
MINDÖSSZESEN	20 343	16 141	-20,7%	20 037	+24,1%

4. táblázat *Kancellária és egyetemi szakmai feladatok* (BME KV. 35. táblázat alapján)

(6) „A kari keret változását érdemben az elemi költségvetés szerinti támogatás összege, ezen belül a hallgatói előirányzat aránya és összege, valamint az egyetem más szervezeti egységeinek támogatás-változása befolyásolja.” (BME KV. 26.o)

Megnevezés	2018	2019	2020	2021	2022	'22/'18
Elemi költségvetés	15 532,7	15 059,8	15 037,6	14 994,5	14 442,6	93,0%
Hallgatói előirányzat	3 141,5	3 259,0	3 742,3	4 092,1	4 272,8	136,0%
Kari támogatási főösszeg	6 995,0	6 773,2	6 500,0	5 850,9	7 025,7	100,4%
Rektori Kabinet	265,5	346,2	331,0	316,0	328,6	123,8%
Kancellária igazgatás	2 735,5	2 427,0	2 124,6	2 074,6	2 346,4	85,8%

5. táblázat *Néhány támogatás-elem változása – 2022-ben 2x15% illetményemeléssel* (BME KV. 21. táblázat)

(7) „Megállapítható, hogy 2022-ben mindegyik kar támogatása nő az előző évhez képest, amit alapvetően a 2021. szeptemberi és 2022. januári 15%-os garantált illetményemelés többletforrása okoz. A 2x15%-os illetményemelés forrásaiból mintegy 2,3 milliárd Ft került a karokhoz.” (BME KV. 26.o)

Kar	2021	2022	'22-'21	'22/'21
ÉMK	373,2	437,4	64,2	+17,2%
GPK	1 014,2	1 246,0	231,8	+22,9%
ÉPK	495,4	600,2	104,8	+21,2%
VBK	614,5	732,9	118,4	+19,3%
VIK	1 419,6	1 753,8	334,2	+23,5%
KJK	328,8	404,0	75,2	+22,9%
GTK	793,1	913,1	120,0	+15,1%
TTK*	812,2	938,4	126,2	+15,5%
Σ Karok	5 850,9	7 025,7	1 174,8	+20,1%

6. táblázat *2022. évi kari támogatási keret* (BME KV. 19. táblázat)

(8) A *Stipendium Hungaricum* program oktatási finanszírozásának felosztási terve.

	SH hallg.szám (fő)	Kari képzési díj (bruttó)	Hozzájárulás (ÁMKH)	Szállás-hozzájárulás	Átöktetés elszámolása	Kari képzési díj (nettó)
ÉMK	417	447,0	-89,4	-5,7	-19,3	332,6
GPK	229	224,3	-44,9	-4,2	-22,3	152,9
ÉPK	230	267,0	-53,4	-16,3	-9,9	187,5
VBK	193	197,2	-39,4	-1,5	-15,3	140,9
VIK	583	612,4	-122,5	-13,8	-25,5	450,6
KJK	175	178,6	-35,7	-1,1	-9,9	131,8
GTK	221	233,0	-46,6	-5,0	61,2	242,7
TTK	84	82,4	-16,5	-1,0	40,9	105,9
Σ Karok	2 132	2 242	-448	-49	—	1 745

7. táblázat *Stipendium Hungaricum – kari támogatás felosztása* (BME KV. 32. táblázat)

(9) Az Egyetem tervezett bevételeit az alábbi táblázat foglalja össze.

Szervezeti egység	Oktatási bevételek	Egyéb bevételek	TKP, ÚNKP bevételek	2022. évi terv
ÉMK	180,0	1 129,1	108,7	1 417,8
GPK	226,1	1 755,6	178,9	2 160,6
ÉPK	195,7	149,0	46,5	391,2
VBK	100,2	837,4	111,3	1 048,9
VIK	323,9	3 212,8	189,4	3 726,1
KJK	77,0	1 189,8	107,7	1 374,5
GTK	1 311,1	253,5	39,8	1 604,4
TTK	130,4	774,5	142,5	1 047,4
Σ Karok	2 544,4	9 301,8	924,7	12 770,9
FIEK		1 929,9	–	1 929,9
OMIKK		12,8	–	12,8
KTH		427,4	–	427,4
Rektori Kabinet		97,8	–	97,8
Kancellária igazgatás		–	205,5	205,5
Egyetemi szakmai feladatok		1 792,6	411,0	2 203,6
Ösztöndíjak (Kancellária)		60,0	–	60,0
Mindösszesen	2 544,4	13 622,3	1 541,2	17 707,9

8. táblázat A BME 2022. évi tervezett bevételei (BME KV. 25. táblázat)

(10) A karok 2022. évi maradványfelhasználását az alábbi táblázat foglalja össze.

Szervezeti egység	2021. év végi maradvány	Maradv. felhaszn.	Maradv. felhaszn. %
ÉMK	1 319,8	234,2	18,7%
GPK	1 521,8	1 110,6	85,3%
ÉPK	506,7	366,2	72,2%
VBK	1 635,5	740,5	46,7%
VIK	2 303,1	1 169,7	57,0%
KJK	919,3	297,4	34,8%
GTK	2 722,5	438,3	16,4%
TTK	1 040,6	647,7	62,1%
Karok összesen	11 969,4	5 004,7	38,6%

9. táblázat A BME 2022. évi tervezett maradványfelhasználása (BME KV. 27. táblázat alapján)

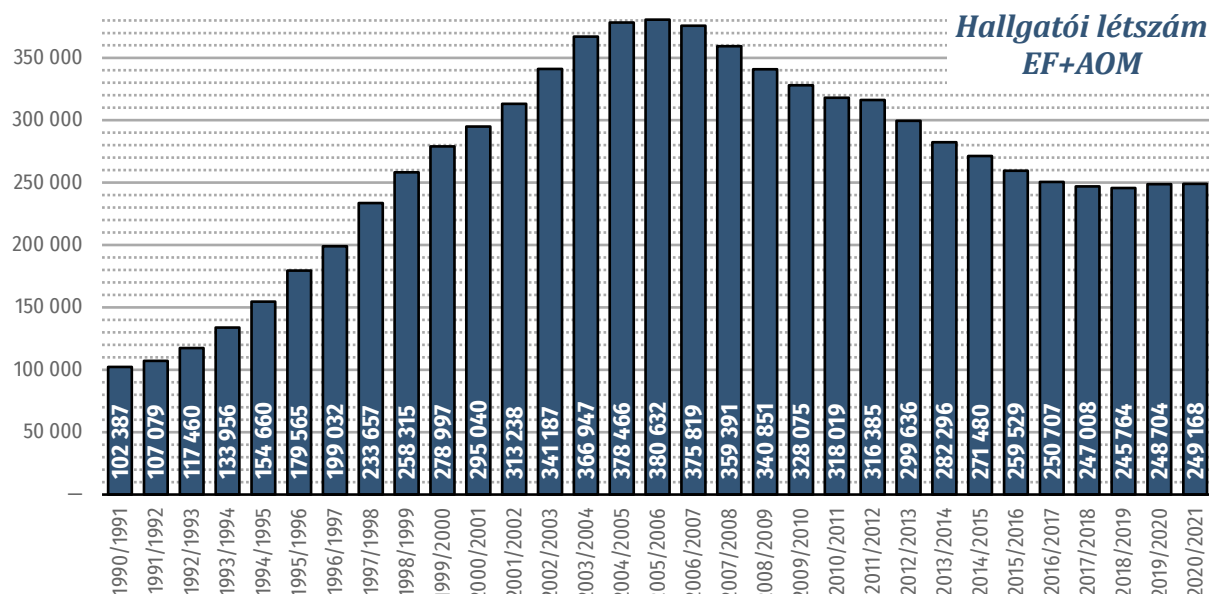
(11) A BME 2022. évi költségvetési kereteit az alábbi táblázat foglalja össze.

Szervezeti egység	Kiadás	Támogatás	Bevétel	Maradvány felh.
ÉMK	2 352,1	848,8	1 417,8	234,2
GPK	4 740,4	1 575,1	2 160,6	1 110,6
ÉPK	1 590,3	896,2	391,2	366,2
VBK	2 726,3	1 039,7	1 048,9	740,5
VIK	6 952,5	2 384,8	3 726,1	1 169,7
KJK	2 135,7	605,5	1 374,5	297,4
GTK	2 994,9	1 210,3	1 604,4	438,3
TTK	2 772,8	1 230,8	1 047,4	647,7
Σ Karok	26 264,9	9 791,2	12 770,9	5 004,7
FIEK	3 611,2	76,6	1 929,9	1 864,4
Rektori Kabinet	518,1	365,7	97,8	54,6
OMIKK	872,5	780,5	12,8	79,2
KTH	852,4	376,3	427,4	48,7
Kancellária igazgatás	2 930,5	2 410,8	205,5	–
Egyetemi feladatok	13 066,9	3 330,1	2 203,6	6 285,8
Ösztöndíjak	4 039,3	4 322,6	60,0	-343,3
Σ Egyetem	52 155,8	21 453,9	17 707,9	12 994,0

10. táblázat A BME 2022. évi költségvetése (BME KV. 22. táblázat)

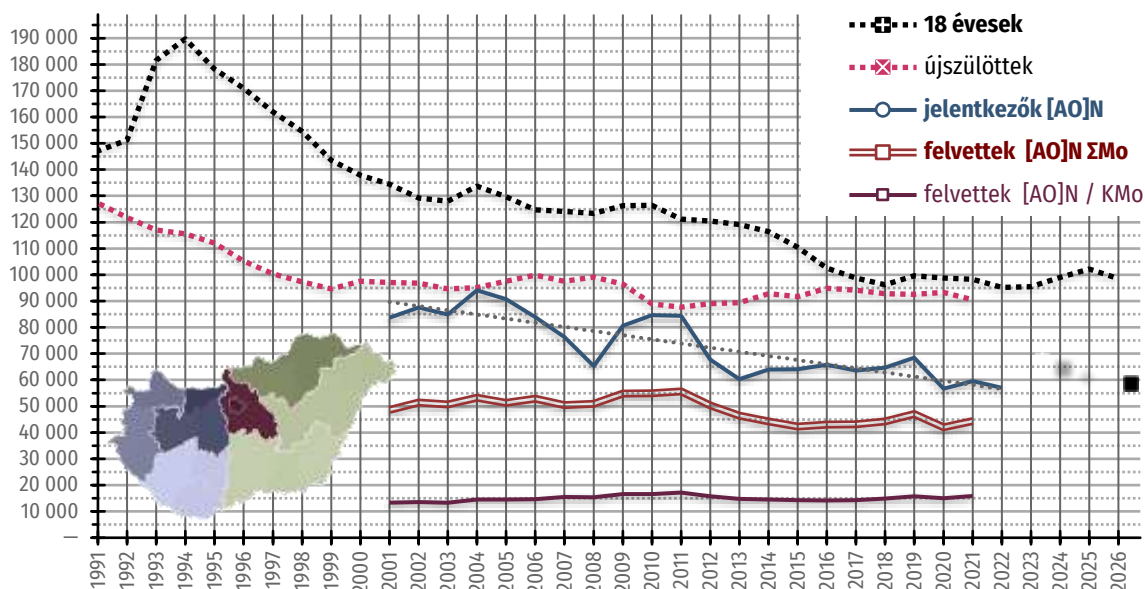
- (12) Az utóbbi években az ÉPK pénzügyi helyzete erőteljesen romlott.
- a) A növekvő felvett létszám ellenére a karra jutó „alaptámogatás” 2019. után drasztikusan lecsökkent: ('19: 584,8 M Ft → '20e: 562,6 M Ft → '20m: 498,2 M Ft → '21: 495,4 M Ft).
 - b) A 2021. évi évközi 15% béremelés formálisan nem növelte a kari keretet, mivel 40,7 M Ft fedezete „külön támogatásként” került elszámolásra – a munkatársak bére nőtt, de a kar helyzete szempontjából neutrális módon (épp annyival kapott többet, amennyit kifizetett).
 - c) 2022. évi második 15% béremelés viszont jelentősen ront a kar egyenlegén: 2022-ban ugyan nőtt a kar kerete ('21: 495,4 + 40,7 M Ft → '22: 600,2 M Ft) – ám a 64,8 M Ft növekmény jóval kisebb, mint a béremelés kancellária által számolt 177,7 M Ft hatása (BME KV. 67.o).
 - d) A *Stipendium Hungaricum* program 2016-ig utófinanszírozással működött, 2017-től a támogatás összege előirányzatként jelenik meg a költségvetésben. A növekvő létszámok miatt sokáig jelentős tételt jelentett a tárgyevi teljesítmény elszámolásának következő évre áthúzódó elszámolása. 2020-tól a kancellária a teljes évre kalkulált oktatási keretet osztja el a karok között, a keret utólagos korrekciójával. E korrekció hatása tavaly sajnos jelentős volt (173,8 M Ft → 152,2 M Ft).
 - e) A kiválósági programok támogatásai (*ÚNKP, TKP*), kezelése speciális: e keretek gazdája formálisan a Dékáni Hivatal, ám a hozzájuk kapcsolódó kifizetések túlnyomórészt természetesen tanszéki kutatások személyi és dologi kiadásait fedezik.
 - f) Sajnálatos módon folytatódni látszik az angol költségtérítéses oktatás bevételeinek visszaesése, amit ráadásul a korábbinál magasabb elvonás sújt.
- (13) Bár nem direkt költségvetési kérdés, de a gazdálkodást érinti a működés átalakítása. „2021 január 1-től a BME pénzügyi igazgatási, gazdálkodási feladatait az SAP-EIIR rendszer támogatja. Ennek központi kategóriája (tervezési alapegysége) a „pénzügyi központ”, ami a korábbi MGR témaszámokat váltja fel. A korábbi több mint hatezer elkülönített tételt (témaszám) mintegy ezeregyszáz pénzügyi központ váltja fel” (BME 2020. évi KV. 4.o).
- a) A rendszer üzemeltetésére virtuális Kari Szolgáltató Központok jöttek létre a karokon, melyek a kancellária négy igazgatóságának irányítása alatt működnek. Az átkerült kollégák jó esetben nagyjából a Dékáni Hivatal korábbi feladatait viszik tovább, sok esetben viszont a résztvevők pozitív szándéka ellenére sajnos inkább új bürokratikus szintet jelentenek.
 - b) A KSZK nyilván nem képes a tanszékek helyett megmondani, hogy azok milyen személyi és dologi megoldásokat preferálnak feladataik ellátása érdekében – a tanszékek viszont eddig nem érzékelik, hogy érdemben kevesebb teendőt jelentene számukra, hogy valaki bevviszi az adatokat a rendszerbe, ha ugyanazokat az adatokat kérik tőlük.

Idén a BME részletesen vizsgálta az alap és osztatlan szakok felvételi létszámainak alakulását. Az átvett ábra jól illusztrálja, hogy a rendszerváltozás után a „tömegesedés csúcsa egybeesett a kétciklusú képzés bevezetésével, majd azt követően – a demográfiai változásokkal összhangban – a hallgatói létszám csökkenésnek indult”, és az „utolsó öt tanévet 248 ezer fős átlagos, közel stabil hallgatói létszámmal jellemezhetjük” (Dr. Bihari Péter gyűjtése).



2. ábra A egyetemi és főiskolai (EF), plusz az alap-, osztatlan, és mester- (AOM) képzésben tanulók száma. [Dr. Bihari Péter]

- (14) A felvételi létszám változását alapvetően három egymással kölcsönhatásban álló tényező befolyásolja: a nappali képzések esetén domináns 18-23 éves korosztály létszámának alakulása, a hektikus hullámzásokat produkáló jelentkezési szándék, végül a felsőoktatás irányítása és intézményei által követett stratégiák eredményeként adódó felvételi arány. Az alábbi diagram egyszerre mutatja ezek alakulását: egyrészt a célkorosztály (és az újszülöttek) létszámát, másrészt az alap- és osztatlan nappali képzésre [AO]N jelentkezők számát, harmadrészt az oda felvettek számát (országosan, illetve a régióban).



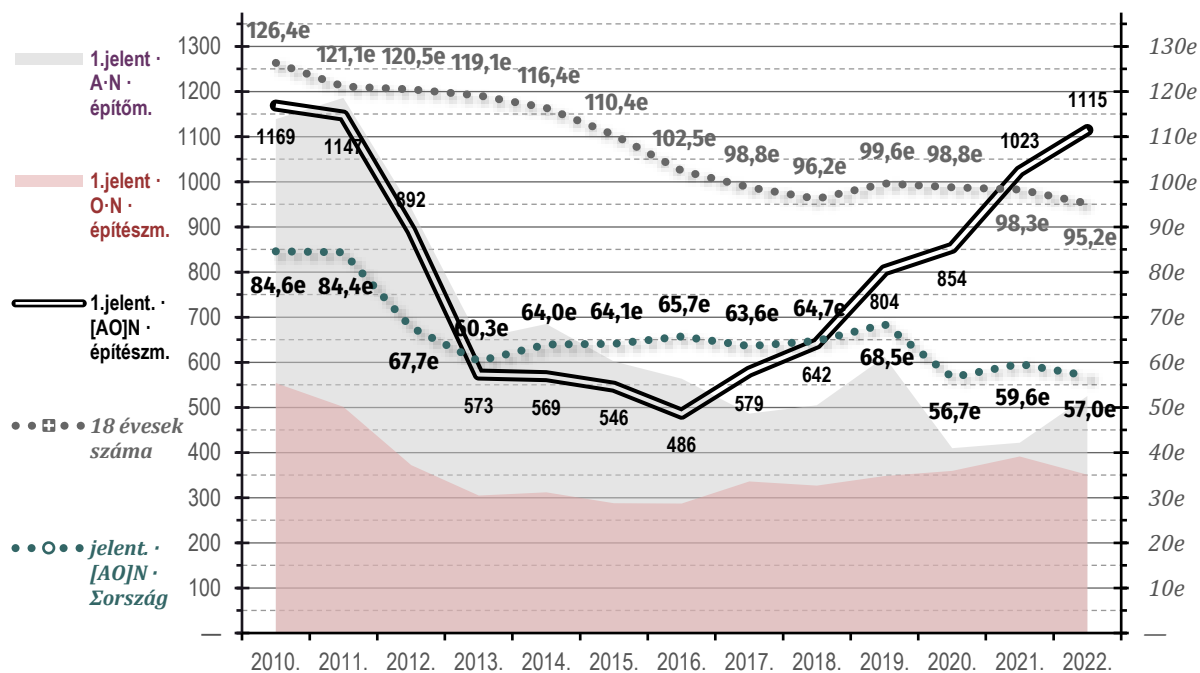
3. ábra A magyarországi 18 évesek⁴ és újszülöttek⁵ számának alakulása [ksh.hu], és a felsőoktatásba alap- és osztatlan nappali képzésre jelentkezők, illetve oda felvettek létszámának alakulása [felvi.hu]

⁴ <http://www.ksh.hu/interaktiv/korfak/orszag.html>

⁵ http://www.ksh.hu/docs/hun/xstadat/xstadat_hosszu/h_wdsd001a.html

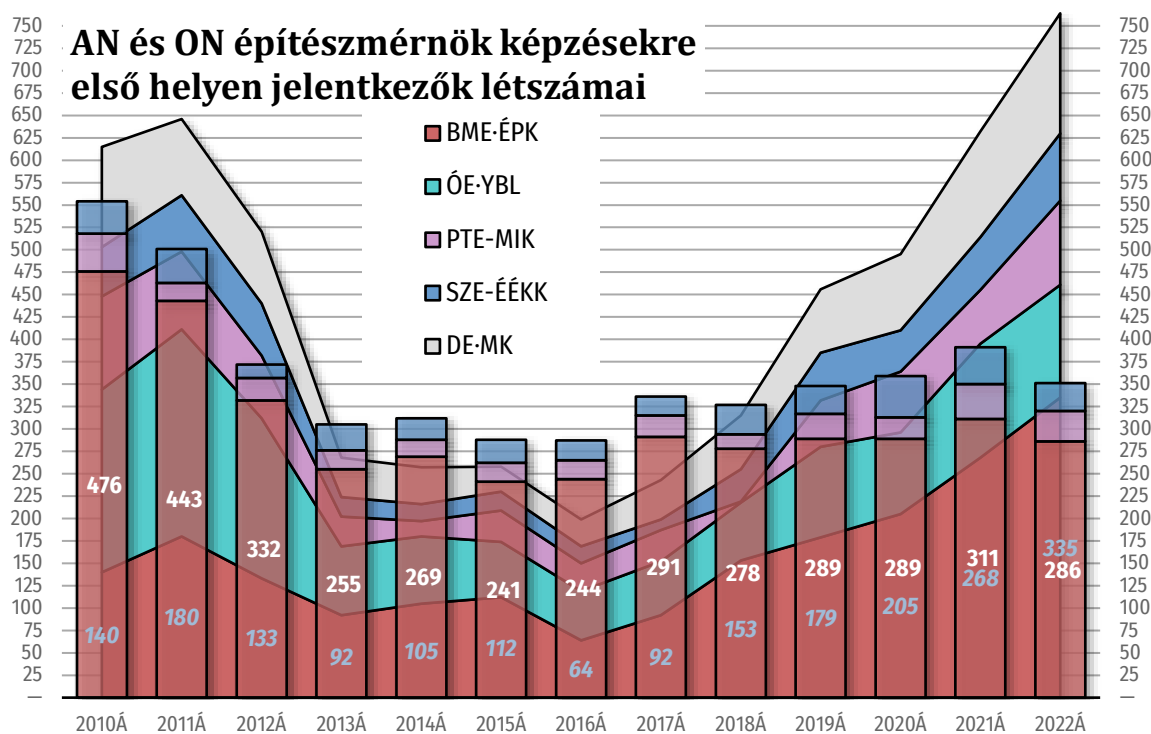
(15) Tanulságos összevetni az alábbi ábra néhány adatsorának összefüggéseit.

- a) Az alap- és osztatlan nappali képzésre [AO]N jelentkezők száma tekintetében:
- A vizsgált időszakban a jelentkezési szám erősebben csökkent, mint a 18 évesek létszáma.
 - A 2012-13-as komoly visszaesés után (84,4 → 60,3) némi konszolidáció következett, majd a 2019-es kisebb kiugrást 2020-ban egy újabb visszaesés követte (68,5 → 56,7).
- b) A 2012-ben indult visszaesés idején:
- Az első helyen [AO]N építő- és építészmérnöknek jelentkezők számának csökkenése az átlagosnál jóval erőteljesebb volt.
 - Az összes jelentkezőn belül az első helyen [AO]N építészmérnöknek jelentkezők aránya 2011-ben még 1,36% volt, ami a 2016-os mélypontra 0,74%-ra csökkent.
 - Az első helyen AN építőmérnöknek jelentkezők aránya hasonlóan alakult (1,41% → 0,86%).
- c) 2017-ben trendforduló következett:
- Az első helyen [AO]N építészmérnöknek jelentkezők száma és aránya azóta folyamatosan nőtt (még a 2020-as általános visszaesés idején is), és immár 1,95% fölé emelkedett.
 - Az első helyen AN építészmérnöknek jelentkezők száma és aránya ezzel szemben sokáig beragadt a korábbi szinten, és 2021-ben is csak a jelentkezők 0,71%-a volt – idén 0,92%.
- d) Az építészmérnöki és alap- és osztatlan képzés összevetésében:
- Az AN építészmérnök képzés a 2011-16-os visszaeséskor „összecsuklott” (0,77% → 0,30%), ám 2017-től dinamikusan nőtt mind létszámban, mind arányában (2022: 1,34%).
 - Az ON építészmérnök képzést kevésbé érintette a 2011-16-os visszaesés (0,59% → 0,44%), ám ugyanígy kevésbé a 2017-től kezdődő emelkedés: a jelentkezési számok enyhén nőttek, de inkább az általános csökkenés miatt nőtt a jelentkezőkön belüli aránya (2022: 0,62%).
- Jelenleg úgy tűnik, hogy ez a képzési forma igen stabil létszámot vonz, hiszen tíz éve átlagosan 330 fő jelentkezik, a többi képzéshez képest kis szórással.



4. ábra Magyarországi 18 évesek száma [ksh.hu], az alap- és osztatlan képzésekre első helyen jelentkezők száma (ezer fő), és [AO]N építő- és építőmérnöknek jelentkezők száma (fő) [felvi.hu].

- (16) Az BME-ÉPK jelentkezési adatait ugyanezen időtávon vizsgálva az látszik, hogy a jelentkezési összlétszám a 2010-11-es szinten mozog – míg az országos jelentkezőszám 67,4%-ra csökkent.
- Az osztatlan képzésben mindvégig 80% feletti súlya volt a karnak, így a létszámok alakulása igen hasonló az országoshoz: 2011-12-ben komoly esés, azóta viszonylag kis növekedés – ami persze az országos jelentkezőszám esése miatt arányaiban jelentős javulás.
 - Az alapképzés esetében számottevően nőtt mind a jelentkezési létszám, mind a kart preferálók aránya az első helyes jelentkezők között.



5. ábra Nappali tagozatos alap-, és osztatlan mesterképzésre első helyen építésztechnológusoknak jelentkezők [felvi.hu]

(17) Az első helyen nappali építésztechnológus képzésre jelentkezők számának 2016. óta tartó felívelése leginkább a BME ÉPK alapképzését érintette – hat év alatt ötszörös a létszámnövekedés.

AN*	2008	2009	2010	2011	2012	2013	2014	2015	2016	2017	2018	2019	2020	2021	2022
BME-ÉPK	180	174	140	180	133	92	105	112	64	92	153	179	205	268	335
arány	26%	27%	23%	28%	26%	34%	41%	43%	32%	38%	49%	39%	41%	42%	44%
ÓE-YBL	197	168	204	231	179	77	75	62	55	60	65	101	91	127	126
PTE-MIK	101	103	104	87	70	33	17	35	31	35	1	52	68	60	94
SZE-ÉÉK	70	68	55	63	58	22	19	21	19	12	36	53	46	59	75
DE-MK	154	127	112	85	80	44	41	28	30	44	60	71	85	118	134
ΣHU	702	640	615	646	520	268	257	258	199	243	315	456	495	632	764

11. táblázat Első helyes jelentkezők száma nappali építésztechnológus alapképzésen [felvi.hu]

(18) Az első helyen osztatlan építésztechnológus képzésre jelentkezők száma a tavalyi kiugrás után némileg visszarendeződött, de nem marad le az előző évtized átlagától.

ON*	2008	2009	2010	2011	2012	2013	2014	2015	2016	2017	2018	2019	2020	2021	2022
BME-ÉPK	422	567	476	443	332	255	269	241	244	291	278	289	289	311	286
arány	81%	83%	86%	88%	89%	84%	86%	84%	85%	87%	85%	83%	81%	80%	81%
PTE-MIK	56	68	42	20	25	21	19	21	21	24	16	28	24	39	34
SZE-ÉÉK	46	47	36	38	15	29	24	26	22	21	33	31	46	41	31
ΣHU	524	682	554	501	372	305	312	288	287	336	327	348	359	391	351

12. táblázat Első helyes jelentkezők száma építésztechnológus nappali építésztechnológus osztatlan mesterképzésen [felvi.hu]

(19) Az építésztechnológus mesterképzés jelentkezőszáma idén növekedést mutat – remélhetőleg ez az utóbbi évek alapképzéses létszámnövekményének hatására beinduló pozitív trendet jelez.

MN*	2008	2009	2010	2011	2012	2013	2014	2015	2016	2017	2018	2019	2020	2021	2022
ÉPK	–	–	–	–	–	–	–	26	40	30	41	44	31	31	47
arány	–	–	–	–	–	–	–	18%	25%	20%	25%	33%	25%	23%	33%
ÓE-YBL	–	–	–	–	–	28	67	57	51	71	88	61	55	77	61
PTE-MIK	–	–	21	29	42	43	17	33	42	22	11	11	13	9	5
SZE-ÉÉK	–	–	11	15	20	18	24	14	5	13	14	8	9	9	7
DE-MK	–	–	26	39	28	33	26	13	20	13	12	10	16	7	21
ΣHU	–	–	58	83	90	122	134	143	158	149	166	134	124	133	141

13. táblázat Első helyes jelentkezők száma nappali építésztechnológus mesterképzésen [felvi.hu]

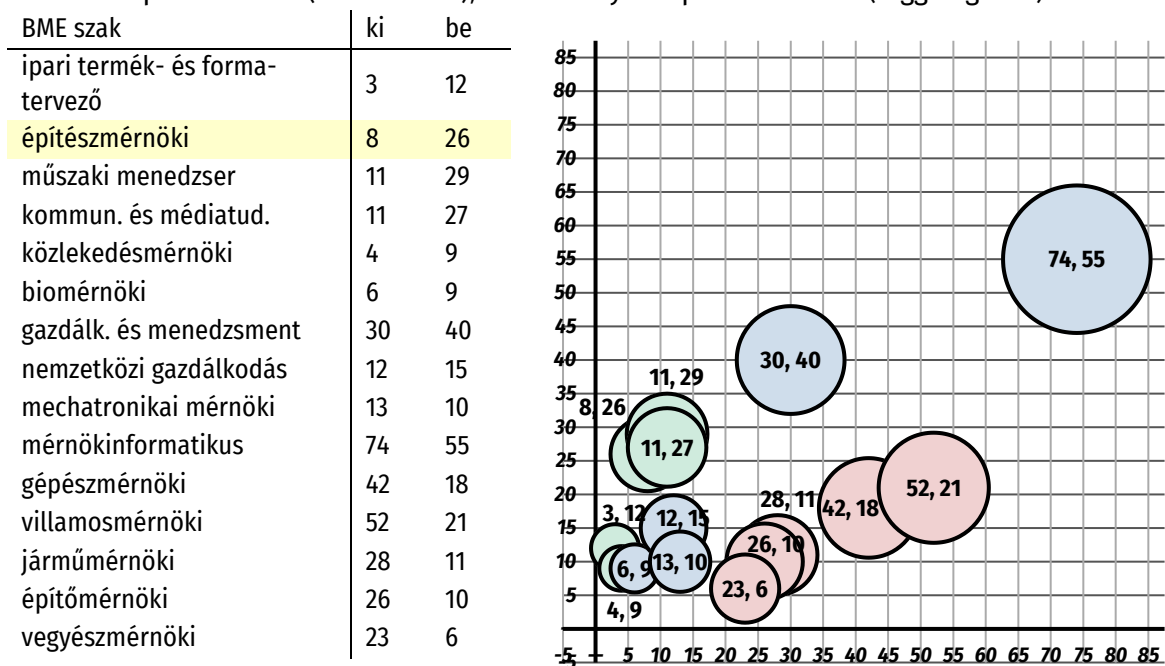
- (20) A *Stipendium Hungaricum* program keretében a karra jelentkezők érdeklődése tudomásunk szerint töretlen – továbbra is kockázatot jelent ugyanakkor a járványhelyzet alakulása, illetve az azzal kapcsolatos intézkedések.
- (21) A jelentkezési létszámok értelmezését némileg árnyalhatja az újrafelvételizők száma, illetve aránya. Idén a BME felmérést készített arról, hogy egyes karai esetében mekkora létszámot jelentenek a BME valamely alapszakának jelenlegi vagy elbocsátott hallgatói. A más szakról érkezők adatai többféleképp értelmezhetők, a saját képzésre történő újbóli jelentkezés viszont aligha jelenthet mást, mint hogy a hallgatók megpróbálják fel nem használt állami finanszírozású fél éveik révén befejezni a képzést.

a) Az alábbi táblázat a BME néhány ANA szakjának saját, illetve a BME más karáról érkező újrafelvételizői létszámát mutatja (Dr. Bihari Péter gyűjtése alapján).

BME jelentkezési szak / ANA	saját	összesen		aktív		passzív		elbocsátott	
	☉	☉	Σ	☉	Σ	☉	Σ	☉	Σ
ipari termék- és formatervező	8%	1	13	–	3	–	5	1	5
műszaki menedzser	17%	6	35	3	16	–	2	3	17
mechatronikai mérnöki	23%	3	13	1	2	1	6	1	5
gazdálkodási és menedzsment	27%	15	55	5	16	3	10	7	29
nemzetközi gazdálkodás	29%	6	21	3	5	–	4	3	12
építészmérnöki	35%	14	40	4	14	1	8	9	18
kommunikáció- és médiatud.	37%	16	43	4	11	3	6	9	26
közlekedésmérnöki	47%	8	17	5	9	–	1	3	7
biomérnöki	57%	12	21	3	5	1	2	8	14
vegyészmérnöki	63%	10	16	3	4	1	2	6	10
mérnökinformatikus	63%	93	148	14	33	27	38	52	77
gépészmérnöki	64%	32	50	10	17	3	9	19	24
járműmérnöki	73%	30	41	16	17	2	4	12	20
villamosmérnöki	76%	66	87	14	21	14	20	38	46
építőmérnöki	81%	44	54	16	19	1	5	27	30

14. táblázat Újrafelvételizők a BME néhány alapszakján [felvi.hu, Dr. Bihari Péter gyűjtése alapján]

b) Az alábbi táblázat azt mutatja, hogy a BME néhány ANA szakja esetén hány újrajelentkező lépne onnan ki (vízszintesen), illetve hányan lépnének oda be (függőlegesen).



15. táblázat Más szakra újrafelvételizők a BME néhány alapszakján [felvi.hu, Dr. Bihari Péter gyűjtése alapján]

- (22) A kar gazdálkodási folyamatait alapvetően újraírta a gazdálkodási folyamatok alakítása.
- Egy ilyen nagy rendszer bevezetésének sajnos szinte óhatatlan velejárója némi bizonytalanság (az MGR bevezetésekor sem volt másként) – ám ennek hatását sajnos jelentős mértékben felerősítette az információhiány, és az értelmezés bizonytalansága.
 - Az SAP kari oldali elérésének hiánya jelentős frusztrációt generált: az aktuális adatok csak a KSZK közvetítésével ismerhetők meg, és a kapott SAP szűrések jelentős mozgásokat mutattak, melynek oka sokszor nem volt világos.
 - Komoly nehézséget jelent (és kevésbé logikus), hogy (pl. a pályázati és szerződéses keretekkel szemben) az ÉPK messze legkomolyabb bevételi forrását jelentő hallgatói befizetések hátrányos módon nem kerülnek megelőlegezésre legalább egy minimálisan elvárható szintig. Ilyen módon pl. az angol költségtérítéses hallgatók második féléves oktatása csak a kari likviditás terhére finanszírozható (az év végén beérkező befizetések pedig jó eséllyel „maradványt” képeznek).
- (23) A kar gazdálkodásának egyik bizonytalan pontja a *Stipendium Hungaricum* program, melynél sajnos a terv és tény adatok többször jelentősen eltértek.
- A kancellária kimutatása szerint a 2020. évi keret 46,2 MFt túltervezést mutatott – ennek rendezése 2021-re maradt (közben a „maradvány” ~4%-a elvonásra került).
 - A túlfizetés rendezése miatt lett a 2021. évi terv „csak” 173,8 MFt – a tényleges bevétel viszont csak 152,2 MFt lett (azaz elvonás nélkül elvileg 198,4 MFt lett volna).
 - Az idei terv 187,5 MFt, ami formálisan 23%-os (illuzórikus) növekedés lenne – valójában azonban kevesebb, mint a tavalyi tény.
- (24) A kart érintő legnagyobb sokkot a pandémia miatta megszorítások jelentették.
- A 2020. évi egyetemi költségvetés elfogadása szinte egybeesett a járványügyi vészhelyzet bejelentésével, melynek nyomán az ITM 1422 MFt-tal csökkentette a BME költségvetési támogatását (ÉPK: 562,6 – 64,4 = 498,2 MFt).
 - A 2021. évi költségvetésben az ÉPK még a csökkentett keretnél is kevesebbet kapott, amin végül az évközi oktatói béremelés külön támogatása javított valamelyest (495,4+40,7 MFt).
 - A kancellária kalkulációja szerint a hatása tavaly évközi béremelés áthúzó hatása összességében 177,7 MFt kiadásnövelést jelent, ám a kar idei kerete (600,2 MFt) messze nem nőtt olyan mértékben (64,8 MFt), hogy ezt fedezné.
- (25) A kar év végi „maradványa” – azaz a pénzügyi központjain szereplő keretek összege – jelentős változást mutatott.
- 2020-ban a maradvány „csak” 70,5 MFt csökkent – igaz, tartalmazta a *Stipendium Hungaricum* program 46,2 MFt-os túlfizetését is. Erős eltolódás következett be a tanszékek javára, melyek maradványai éppenséggel nőttek.
 2021. év végén a maradvány 506,9 MFt lett, ami 234,4 MFt csökkenést jelent. A csökkenés ismét jóval erősebben érintette a „nem-tanszéki” kereteket – a tanszékek összesített maradványa magasabb volt, mint 2019-ben és 2018-ban, miközben az azon kívüli keret olyan iramban csökkent, ami nyilvánvalóan fenntarthatatlan.

	2018. vége	2019. vége	2020. vége	2021. vége
tanszéki maradványok	236,6 MFt	228,8 MFt	290,5 MFt	248,2 MFt
egyéb kari maradványok	494,6 MFt	583,1 MFt	452,9 MFt	258,7 MFt
Σ ÉPK maradvány	731,2 MFt	811,8 MFt	741,3 MFt	506,9 MFt

16. táblázat *Kari maradványok alakulása* [ÉPK KV alapján]

A tárgyevi kari költség- és forrásallokáció

A kari belső költségvetés alapvető célja a várható kari bevételek, források és kiadások belső gazdálkodási egységekre allokálása. A kari belső elosztás sajátossága, hogy a BME költségvetéséből származó bevételek és kiadások szervezetekre való továbbosztása mellett meg kell oldani mind a magyar és angol nyelvű költségtérítéssel oktatás, mind pedig a *Stipendium Hungaricum* program karra befolyó bevételének elosztását.

- (26) A kar bevételeinek többsége a *Kari forrás- és költségallokációs eljárásrend (KFKE)* szabályai szerint kerül a tanszékekre.
- A kari *Jövő Alap* a kiemelt kari célok teljesülését szolgálja – ami persze jelentős részben szintén a tanszéki munkatársak direkt, vagy tanszéken keresztül támogatását jelenti.
 - A tanszékekre kerül a tanszéki „saját bevétel” is (pl. szakirányú továbbképzés, pályázat).
 - A kiválósági támogatások (pl. *ÚNKP, TKP*) kari kereteit a kar központilag kezeli, de a kifizetések nagyrészt természetesen tanszék kutatásokhoz kapcsolódnak.
- (27) A kari költségvetési forrásból származó tételek mellett természetesen szükséges a tanszéki szintű saját bevételek és kiadások tervezése is.
- A tanszékek esetleges előző évi tartozásait (pl. „rezi”, kari kölcsön) legkésőbb a következő évi költségvetés elfogadásával egyidejűleg rendezni szükséges.
 - Amennyiben ez nem lehetséges, a tanszék *Kari forrás- és költségallokációs eljárásrend* szerinti besorolása »B«-re változik, és automatikusan vonatkoznak rá az ahhoz kapcsolódó előírások.
- (28) Az idei kari költségvetésnek kritikus helyzetre kell reagálnia.
- A 2021. évi kari belső költségvetéshez kapcsolódó döntés alapján a *Kari forrás- és költségallokációs eljárásrend* szerinti kalkuláció tavaszról őszire került. E kalkuláció elkészült, és ennek alapján tavaly a Kari Tanács elfogadta az egyes tanszékekre jutó idei finanszírozási arányt. A javaslat alapján ezen arány alapján kerül kiosztásra a tanszékek között a tavalyi teljes keretnek megfelelő 750 Mft.
 - A 2×15% alaphéremelés (plusz a minimálbér és a bérminimum emelkedése) eltérő mértékben érintette a tanszékeket. Ennek kezelési módja az előbbi kalkuláció idején nem volt ismert, így logikusnak látszik e tranziens figyelembevétel. A javaslat alapján a második 15%-os emelés aránya alapján kiosztásra kerül a tanszékek között további 90 Mft.
 - A kari hozzájárulás a tavalyi 9%-os szinten marad, de nagyobb projektek esetén, vagy ahol az egyetemi hozzájárulási szint magasabb 16%-nál, ez mérsékelhető, maximum 5%-ig.
 - A kari *Jövő Alap* legfontosabb céljai a kari oktatási reform átmenetének támogatása, korszerű tananyagok fejlesztése, a digitális munkahelyi ökoszisztéma kialakításának támogatása, hallgatói terek és a minőségi oktatás és kutatás alapjainak, fizikai környezetének fejlesztése. Tekintettel a kar anyagi helyzetére, az alap kiadásai jelenleg sajnos minimálisra korlátozódnak. A szeptemberi Kari Tanácson – az első félév folyamatainak ismeretében – az alap működése felülvizsgálatra kerül.

• **Építészmérnöki Kar**

LT	kari likviditás és tartalék	ΣBE: 1 079M • ΣKI: -1 188M		ΔΣLT: 76M
-	előző évi „maradvány” ΣÉPK	741,34 M	506,86 M	✓ → ΣTsz 248 M
-	előző évi nem-tanszéki „maradvány”	323,85 M	208,19 M	▼ LT ▼ ME ΔME Σ -167,05 M
-	kari keretek maradványainak rendezése ①	54,98 M	3,60 M	▼ LT ▼ MER
1	BME költségvetés → áll.fin. oktatás Σ 600,2 M	495,40 M	600,18 M	[LT] [ÁF] ΔÁF Σ +64,08 M
2	BME költségvetésmódosítás → ITM támogatás csökkentés	-	-	[LT] [ÁF]
3	Többlettámogatás az alapbér 15%-os emelésére	40,70 M	-	[LT] [ÁF]
4	BME költségvetés → Stipendium Hungaricum Σ 187,5 M	298,40 M	267,04 M	[LT] [ÁF] ΔSH Σ +13,68 M
5	BME költségvetés → hozzájárulás az ált.ktgekh ₁ √20,0%	59,68 M	53,41 M	[LT] [ÁF]
6	BME költségvetés → SH szálláshely hozzájárulás	2,60 M	16,28 M	[LT] [ÁF] ΔKV'21 Σ +123 M
7	BME költségvetés → SH átiktatás	16,10 M	9,86 M	[LT] [ÁF]
8	BME költségvetés → SH előző éves korrekció	46,20 M	-	[LT] [ÁF]
9	BME költségvetésmódosítás → SH várt bevétel korrigálása	-	-	[LT] [ÁF]
10	BME maradványelvonás / egyetemi tartalékkeret	29,30 M	-	[LT] [ÁF] ΔVÁM +29,30 M
11	BME költségvetés → bevételre kirótt hozzájárul 16% / 20%	86,30 M	63,00 M	[LT] [ÁF] ΔÁMKH +23,30 M
12	előző évi hozzájárulási keret rendezése	6,58 M	0,30 M	[LT] [ÁF]
13	EISZ díj / ITM – OMIK – Karok	3,58 M	4,00 M	[LT] [ÁF]
14	magyar és angol térítéses képzés bevétele ① √20,0%	90,00 M	85,00 M	[LT] [SBO] ΔKT1 Σ +4,10 M
15	angol KT/GC oktatás költségei → RK	13,10 M	4,00 M	[LT] [TKE] ← B.R. 2022.03.22.
16	kari algoritmus által tanszékekre allokált keret	750,00 M	840,00 M	▼ ΣOK ▼ KVA ΔKVA -90,00 M
17	nem-kari bevételekre eső hozzájárulás · ÁMKH √25,0%	46,35 M	44,39 M	▼ LT ▼ KRI
18	kari és tanszéki vezetői, bizottsági pótlékok	49,00 M	44,00 M	[LT] [TKH] ← I.E. 2022.03.22.
19	jubileumi jutalmak várható értéke	9,00 M	8,00 M	[LT] [TKH] ← I.E. 2022.03.22.
20	kari cafeteria kerete	39,00 M	-	[LT] [TKH] ← B.R. 2022.03.22.
21	kari Jövő Alap · Építőművészeti Doktori Iskola támogatása	5,00 M	5,00 M	[DLA] [KVA] →
22	kari Jövő Alap · Csonka Pál Doktori Iskola támogatása	5,00 M	5,00 M	[PHD] [KVA] →
23	kari Jövő Alap kerete ① Σ 25,0 M	35,00 M	10,00 M	[JA] [KVA] →
24	BME költségvetés → TKP2020 / FIKP keret	-	-	[LT] [SBE] ΔTKP -
25	BME költségvetés → TKP keret	-	-	[LT] [SBE]
26	BME költségvetés → ÚNKP keret	-	-	[LT] [SBE]
27	tud. kiválósági programok támogatása	-	-	[TKP] [KVA] →
28	kari Ingatlan Alap · teremfelújítás	14,00 M	-	[IA] [KVA] →
29	Dékáni Hivatal és KSZK dolgozói, külsősei bérköltsége	70,00 M	70,00 M	[DH] [KVA] →
30	Dékáni Hivatal és KSZK dologi költségei, oktatástechnika, in-	8,00 M	8,00 M	[DH] [KVA] →
31	stratégiai dékáni tartalék	20,00 M	20,00 M	[DT] [KVA]
32	diplomabizottságok	1,00 M	1,00 M	[LT] [TKH]
33	Nyílt Nap, Educatio Kiállítás kari költségei → HDÖK-HSZI	3,00 M	3,00 M	[LT] [TKE] → HDÖK-HSZI
34	kari HK programok · gólyabál, iroda, ballagás, repi termékel	2,20 M	2,20 M	[LT] [TKE] → ÉPK-HK
35	bankköltség, rehabilitációs alap, tranzakciós díj	15,00 M	11,00 M	[LT] [TKE] → Kancellária
36	kari termék takarítása → ÜMSZ	3,60 M	5,00 M	[LT] [TKE] → ÜMSZ
37	kari Jövő Alap kerete ②	16,00 M	5,00 M	[JA] [KVA] ΔKT1 Σ +10,45 M
38	egyéb egyetemen kívüli bevételek √16,0%	2,30 M	1,75 M	[LT] [SBK] →
39	magyar és angol térítéses képzés bevétele ② √20,0%	75,00 M	75,00 M	[LT] [SBO] ΔKT2 Σ -
40	kari keretek rendezése ②	-	-	▼ LT ▼ KKR
41	kari belső keretátadások egyenlege ±	8,55 M	1,58 M	▼ LT ▼ KBS
42	tanszéki év végi tartozások egyenlege ±	1,96 M	-	▼ LT ▼ MT
LT	várható tárgyév végi maradvány		98,69 M	▼ LT ▼ MZ →
DH	Dékáni Hivatal	0,05 M	0,05 M	:: ::
-	előző évi maradvány ▼	3,24 M	-	▼ DH ▼ ME
-	kari keret maradványának rendezése	3,24 M	-	[DH] [MER]
1	Dékáni Hivatal költségvetési kerete	78,00 M	78,00 M	
2	Dékáni Hivatal és KSZK dolgozói, külsősei bérköltsége	70,00 M	70,00 M	[DH] [TBK]
3	Dékáni Hivatal és KSZK dologi költségei, oktatástechnika, in-	8,00 M	8,00 M	[DH] [TKH]
DH	várható tárgyév végi maradvány	-	-	▼ DH ▼ MZ ✓

• Morfológia és Geometriai Modellezés Tanszék

- A szervezeti egység bevételei pozitív, kiadásai negatív előjellel kell szerepeljenek.
- A jelölt (1-4) sorok tartalmát bontva is meg kell adni, hogy kari szinten is tervezhető legyen.

Δ ▶ várható tárgyévi egyenleg · záró és nyitó maradványok különbsége	- 2 676 258 .-	»A«
1 ▶ nyitó maradvány · tanszéki keretek összege előző év végén	11 243 762 .-	[ME] [BONTÁS ↘]
1.a. egyetemi megelőlegezés fordulónapi értéke	[MEE]	-
1.b. kari megelőlegezés fordulónapi értéke	[MEK]	-
1.c. karral szembeni egyenleg fordulónapi értéke · pl. likviditási és rezszi tartozás...	[MER]	-
1.d. a költségvetés időpontjában adott célokra félretenni szükséges tanszéki keret		-
1.e. felhasználható tanszéki keret		11 243 762 .-
2.a. tárgyévi költségvetési keret · kari költségvetés alapján	[KVA]	+ 68 200 000 .-
2.b. tárgyévi bérköltség várható értéke · ki- és belépések miatt változhat	[TBK]	- 50 376 258 .-
2.c. karral szembeni egyenleg rendezése · ↯ 1. c.	[MER]	-
2.d. – egyetemen kívüli bevételek alapján számított egyetemi „hozzájárulás” · ↯ 3. a.		
2.e. likviditási kölcsön · pl. bérkeret-feltöltéshez · »B« csoportban tárgyéven visszafizetendő	[KLK+]	-
2 ▶ költségvetési egyenleg	+ 17 823 742 .-	
3.a. + bevétel egyetemen kívüli forrásból ¹ · pl. szakmérnöki, pályázat, vállalkozás, kutatás...	[SBO] [SBK]	-
3.b. + bevétel egyetemen belüli forrásból ² · karon kívülről, kereten	[SBE]	-
3.c. + bevétel karon belüli forrásból ³ · más tanszéktől, vagy a dékáni hivataltól, kereten	[KBS]	-
3 ▶ tárgyévi tanszéki saját bevételek	-	
4.a. ± kari jövő alapnak és/vagy -tól kereten ¹ · a 2. c. szerintin túl	[KJA]	-
4.b. ± kari ingatlan alapnak és/vagy -tól kereten ² · a 2. c. szerintin túl	[KIA]	-
4.c. ± kari megelőlegezés értékének tárgyév közbeni változása		-
4.d. ± egyetemi megelőlegezés értékének tárgyév közbeni ± változása		-
4.e. ± évközi kari keretrendezés · szükség esetén	[KKR]	-
4 ▶ tanszéki egyenleg változása	-	
5.a. – egyetemen kívüli „személyi” kiadás ¹ · pl. külső óraadók, megbízási díjak...	[TKH]	- 10 000 000 .-
¹ külső óraadók (járulékokkal): -5,00 M keresetkiegészítés, jutalom, határozott idejű illetményemelések (járulékokkal) -5,00 M		
5.b. – egyetemen kívüli „dologi” kiadás ² · pl. működési kiadás, beszerzés, számlás kifizetés...	[TKD]	- 8 800 000 .-
² informatikai beszerzési terv szerint: -7,00 M egyéb dologi kiadások: -1,80 M		
5.c. – kiadás egyetemen belül, karon kívülre ³ · megelőlegezésen és rezsin kívül, kereten	[TKE]	- 1 200 000 .-
³ laborok takarítása DH felé: -1,20 M		
5.d. – egyetemen kívüli bevételek alapján számított kari „rezsi” költség · ↯ 3. a.	[KRI] 25,0%	-
5.e. – kari likviditási kölcsön visszafizetése · ↯ 2. d.	[KLK-]	-
5.f. – további kiadás karon belülrre ⁴ · más tanszék, vagy a dékáni hivatal felé, kereten	[KBS]	- 500 000 .-
⁴ demonstrátorok: -0,50 M		
5 ▶ tárgyévi tanszéki kiadások	- 20 500 000 .-	
6.a. nem rendezett kari tartozás · »C« csoportba került tanszéknél · ↯ 7. c.	[MT]	-
6 ▶ tárgyév végén várható tartozás	-	
7 ▶ záró maradvány · tanszéki keretek tárgyév végi várható összege	8 567 504 .-	[MZ] [BONTÁS ↘]
7.a. egyetemi megelőlegezés tárgyév végén várható értéke	[MZE]	-
7.b. kari megelőlegezés tárgyév végén várható értéke	[MZK]	-
7.c. tárgyév végén adott célokra félretenni szükséges tanszéki keret		-
7.d. felhasználható tanszéki „szabad” keret		8 567 504 .-

2022. április 6.

Dr. Sipos András Árpád tanszékvezető

• Építéstechnológiai és Építésmenedzsment Tsz

- A szervezeti egység bevételei pozitív, kiadásai negatív előjellel kell szerepeljenek.
- A jelölt (1-4) sorok tartalmát bontva is meg kell adni, hogy kari szinten is tervezhető legyen.

Δ ▶ várható tárgyévi egyenleg · záró és nyitó maradványok különbsége	- 4 178 238 .-	»A«
1 ▶ nyitó maradvány · tanszéki keretek összege előző év végén	20 333 276 .-	[ME] [BONTÁS √]
1.a. egyetemi megelőlegezés fordulónapi értéke	[MEE]	- 4 712 800 .-
1.b. kari megelőlegezés fordulónapi értéke	[MEK]	-
1.c. karral szembeni egyenleg fordulónapi értéke · pl. likviditási és rezszi tartozás...	[MER]	-
1.d. a költségvetés időpontjában adott célokra félretenni szükséges tanszéki keret		-
1.e. felhasználható tanszéki keret		25 046 076 .-
2.a. tárgyévi költségvetési keret · kari költségvetés alapján	[KVA]	+ 71 090 000 .-
2.b. tárgyévi bérköltség várható értéke · ki- és belépések miatt változhat	[TBK]	- 62 001 038 .-
2.c. karral szembeni egyenleg rendezése · √ 1. c.	[MER]	-
2.d. – egyetemen kívüli bevételek alapján számított egyetemi „hozzájárulás” · √ 3. a.		
2.e. likviditási kölcsön · pl. bérkeret-feltöltéshez · »B« csoportban tárgyéven visszafizetendő	[KLK+]	-
2 ▶ költségvetési egyenleg	+ 9 088 962 .-	
3.a. + bevétel egyetemen kívüli forrásból ¹ · pl. szakmérnöki, pályázat, vállalkozás, kutatás...	[SBO] [SBK]	+ 2 000 000 .-
¹ M3 ütemezés / keretszerződés 2,00 M		
3.b. + bevétel egyetemen belüli forrásból ² · karon kívülről, kereten	[SBE]	-
3.c. + bevétel karon belüli forrásból ³ · más tanszéktől, vagy a dékáni hivataltól, kereten	[KBS]	-
3 ▶ tárgyévi tanszéki saját bevételek	+ 2 000 000 .-	
4.a. ± kari jövő alapnak és/vagy -tól kereten ¹ · a 2. c. szerintin túl	[KJA]	-
4.b. ± kari ingatlan alapnak és/vagy -tól kereten ² · a 2. c. szerintin túl	[KIA]	-
4.c. ± kari megelőlegezés értékének tárgyév közbeni változása		-
4.d. ± egyetemi megelőlegezés értékének tárgyév közbeni ± változása		+ 4 712 800 .-
4.e. ± évközi kari keretrendezés · szükség esetén	[KKR]	-
4 ▶ tanszéki egyenleg változása	+ 4 712 800 .-	
5.a. – egyetemen kívüli „személyi” kiadás ¹ · pl. külső óraadók, megbízási díjak...	[TKH]	- 2 300 000 .-
¹ Lőrincz Éva, Wiesner, Wágner -0,70 M saját bevételre eső keretieg -1,60 M		
5.b. – egyetemen kívüli „dologi” kiadás ² · pl. működési kiadás, beszerzés, számlás kifizetés...	[TKD]	- 16 150 000 .-
² telefon... -0,30 M lámpacsere+novényzet -0,85 M könyvtár felújítás -12,00 M konferenciák -3,00 M		
5.c. – kiadás egyetemen belül, karon kívülre ³ · megelőlegezésen és rezszi kívül, kereten	[TKE]	-
5.d. – egyetemen kívüli bevételek alapján számított kari „rezszi” költség · √ 3. a.	[KRI] 25,0%	- 500 000 .-
5.e. – kari likviditási kölcsön visszafizetése · √ 2. d.	[KLK-]	-
5.f. – további kiadás karon belülrre ⁴ · más tanszék, vagy a dékáni hivatal felé, kereten	[KBS]	- 1 030 000 .-
⁴ Feri arányos bére kereten átadva Rajzinak -1,02 M		
5 ▶ tárgyévi tanszéki kiadások	- 19 980 000 .-	
6.a. nem rendezett kari tartozás · »C« csoportba került tanszéknél · √ 7. c.	[MT]	-
6 ▶ tárgyév végén várható tartozás	-	
7 ▶ záró maradvány · tanszéki keretek tárgyév végi várható összege	16 155 038 .-	[MZ] [BONTÁS √]
7.a. egyetemi megelőlegezés tárgyév végén várható értéke	[MZE]	-
7.b. kari megelőlegezés tárgyév végén várható értéke	[MZK]	-
7.c. tárgyév végén adott célokra félretenni szükséges tanszéki keret		-
7.d. felhasználható tanszéki „szabad” keret		16 155 038 .-

2022. április 6.

Dr. Mályusz Levente tanszékvezető

• Építésztörténeti és Műemléki Tanszék

- A szervezeti egység bevételei pozitív, kiadásai negatív előjellel kell szerepeljenek.
- A jelölt (1-4) sorok tartalmát bontva is meg kell adni, hogy kari szinten is tervezhető legyen.

Δ ▶ várható tárgyévi egyenleg · záró és nyitó maradványok különbsége	- 11 338 526 .-	»A«
1 ▶ nyitó maradvány · tanszéki keretek összege előző év végén	31 263 875 .-	[ME] [BONTÁS √]
1.a. egyetemi megelőlegezés fordulónapi értéke	[MEE]	-
1.b. kari megelőlegezés fordulónapi értéke	[MEK]	-
1.c. karral szembeni egyenleg fordulónapi értéke · pl. likviditási és rezszi tartozás...	[MER]	-
1.d. a költségvetés időpontjában adott célokra félretenni szükséges tanszéki keret		-
1.e. felhasználható tanszéki keret		31 263 875 .-
2.a. tárgyévi költségvetési keret · kari költségvetés alapján	[KVA]	+ 75 820 000 .-
2.b. tárgyévi bérköltség várható értéke · ki- és belépések miatt változhat	[TBK]	- 87 163 526 .-
2.c. karral szembeni egyenleg rendezése · √ 1. c.	[MER]	-
2.d. – egyetemen kívüli bevételek alapján számított egyetemi „hozzájárulás” · √ 3. a.		
2.e. likviditási kölcsön · pl. bérkeret-feltöltéshez · »B« csoportban tárgyéven visszafizetendő	[KLK+]	-
2 ▶ költségvetési egyenleg	- 11 343 526 .-	
3.a. + bevétel egyetemen kívüli forrásból ¹ · pl. szakmérnöki, pályázat, vállalkozás, kutatás... <i>¹ szakirányú továbbképzés 6,90 M Interreg pályázat várható bevétele 20,40 M</i>	[SBO] [SBK]	+ 27 300 000 .-
3.b. + bevétel egyetemen belüli forrásból ² · karon kívülről, kereten	[SBE]	-
3.c. + bevétel karon belüli forrásból ³ · más tanszéktől, vagy a dékáni hivataltól, kereten	[KBS]	-
3 ▶ tárgyévi tanszéki saját bevételek	+ 27 300 000 .-	
4.a. ± kari jövő alapnak és/vagy -tól kereten ¹ · a 2. c. szerintin túl	[KJA]	-
4.b. ± kari ingatlan alapnak és/vagy -tól kereten ² · a 2. c. szerintin túl	[KIA]	-
4.c. ± kari megelőlegezés értékének tárgyévi közbeni változása		-
4.d. ± egyetemi megelőlegezés értékének tárgyévi közbeni ± változása		-
4.e. ± évközi kari keretrendezés · szükség esetén	[KKR]	-
4 ▶ tanszéki egyenleg változása	-	
5.a. – egyetemen kívüli „személyi” kiadás ¹ · pl. külső óraadók, megbízási díjak... <i>¹ szakmérnöki kifizetések -5,17 M Interreg személyi plusz kifizetés -15,30 M</i>	[TKH]	- 20 470 000 .-
5.b. – egyetemen kívüli „dologi” kiadás ² · pl. működési kiadás, beszerzés, számlás kifizetés...	[TKD]	-
5.c. – kiadás egyetemen belül, karon kívülre ³ · megelőlegezésen és rezszi kívül, kereten	[TKE]	-
5.d. – egyetemen kívüli bevételek alapján számított kari „rezszi” költség · √ 3. a.	[KRI] 25,0%	- 6 825 000 .-
5.e. – kari likviditási kölcsön visszafizetése · √ 2. d.	[KLK-]	-
5.f. – további kiadás karon belülrre ⁴ · más tanszék, vagy a dékáni hivatal felé, kereten	[KBS]	-
5 ▶ tárgyévi tanszéki kiadások	- 27 295 000 .-	
6.a. nem rendezett kari tartozás · »C« csoportba került tanszéknél · √ 7. c.	[MT]	-
6 ▶ tárgyévi végén várható tartozás	-	
7 ▶ záró maradvány · tanszéki keretek tárgyévi végi várható összege	19 925 349 .-	[MZ] [BONTÁS √]
7.a. egyetemi megelőlegezés tárgyévi végén várható értéke	[MZE]	-
7.b. kari megelőlegezés tárgyévi végén várható értéke	[MZK]	-
7.c. tárgyévi végén adott célokra félretenni szükséges tanszéki keret		-
7.d. felhasználható tanszéki „szabad” keret		19 925 349 .-

2021. május 6.

Dr. Krähling János tanszékvezető

• Épületenergetikai és Épületgépészeti Tsz

- A szervezeti egység bevételei pozitív, kiadásai negatív előjellel kell szerepeljenek.
- A jelölt (1-4) sorok tartalmát bontva is meg kell adni, hogy kari szinten is tervezhető legyen.

Δ ▶ várható tárgyévi egyenleg · záró és nyitó maradványok különbsége	- 4 255 300 .-	»A«
1 ▶ nyitó maradvány · tanszéki keretek összege előző év végén	15 945 133 .-	[ME] [BONTÁS √]
1.a. egyetemi megelőlegezés fordulónapi értéke	[MEE]	-
1.b. kari megelőlegezés fordulónapi értéke	[MEK]	-
1.c. karral szembeni egyenleg fordulónapi értéke · pl. likviditási és rezszi tartozás...	[MER]	-
1.d. a költségvetés időpontjában adott célokra félretenni szükséges tanszéki keret		-
1.e. felhasználható tanszéki keret		15 945 133 .-
2.a. tárgyévi költségvetési keret · kari költségvetés alapján	[KVA]	+ 31 070 000 .-
2.b. tárgyévi bérköltség várható értéke · ki- és belépések miatt változhat	[TBK]	- 20 325 300 .-
2.c. karral szembeni egyenleg rendezése · √ 1. c.	[MER]	-
2.d. – egyetemen kívüli bevételek alapján számított egyetemi „hozzájárulás” · √ 3. a.		
2.e. likviditási kölcsön · pl. bérkeret-feltöltéshez · »B« csoportban tárgyévben visszafizetendő	[KLK+]	-
2 ▶ költségvetési egyenleg	+ 10 744 700 .-	
3.a. + bevétel egyetemen kívüli forrásból ¹ · pl. szakmérnöki, pályázat, vállalkozás, kutatás...	[SBO] [SBK]	-
3.b. + bevétel egyetemen belüli forrásból ² · karon kívülről, kereten	[SBE]	-
3.c. + bevétel karon belüli forrásból ³ · más tanszéktől, vagy a dékáni hivataltól, kereten	[KBS]	+ 2 000 000 .-
³ EG és ES Tanszék közös megállapodása alapján - Tűzvédelmi szakmérnöki képzéshez oktatói szoba éves bérleti díja 2,00		
3 ▶ tárgyévi tanszéki saját bevételek	+ 2 000 000 .-	
4.a. ± kari jövő alapnak és/vagy -tól kereten ¹ · a 2. c. szerintin túl	[KJA]	-
4.b. ± kari ingatlan alapnak és/vagy -tól kereten ² · a 2. c. szerintin túl	[KIA]	-
4.c. ± kari megelőlegezés értékének tárgyév közbeni változása		-
4.d. ± egyetemi megelőlegezés értékének tárgyév közbeni ± változása		-
4.e. ± évközi kari keretrendezés · szükség esetén	[KKR]	-
4 ▶ tanszéki egyenleg változása	-	
5.a. – egyetemen kívüli „személyi” kiadás ¹ · pl. külső óraadók, megbízási díjak...	[TKH]	- 14 000 000 .-
¹ külső óraadók (járulékokkal): -14,00 M		
5.b. – egyetemen kívüli „dologi” kiadás ² · pl. működési kiadás, beszerzés, számlás kifizetés...	[TKD]	- 1 500 000 .-
² pl. működési kiadások: -1,50 M		
5.c. – kiadás egyetemen belül, karon kívülre ³ · megelőlegezésen és rezszi kívül, kereten	[TKE]	-
5.d. – egyetemen kívüli bevételek alapján számított kari „rezszi” költség · √ 3. a.	[KRI] 25,0%	-
5.e. – kari likviditási kölcsön visszafizetése · √ 2. d.	[KLK-]	-
5.f. – további kiadás karon belülrre ⁴ · más tanszék, vagy a dékáni hivatal felé, kereten	[KBS]	- 1 500 000 .-
⁴ oktatási adminisztráció, takarítás -1,50 M		
5 ▶ tárgyévi tanszéki kiadások	- 17 000 000 .-	
6.a. nem rendezett kari tartozás · »C« csoportba került tanszéknél · √ 7. c.	[MT]	-
6 ▶ tárgyév végén várható tartozás	-	
7 ▶ záró maradvány · tanszéki keretek tárgyév végi várható összege	11 689 833 .-	[MZ] [BONTÁS √]
7.a. egyetemi megelőlegezés tárgyév végén várható értéke	[MZE]	-
7.b. kari megelőlegezés tárgyév végén várható értéke	[MZK]	-
7.c. tárgyév végén adott célokra félretenni szükséges tanszéki keret		-
7.d. felhasználható tanszéki „szabad” keret		11 689 833 .-

2022. április 6.

Alföldi György DLA dékán, tanszékvezető

• Épületszerkezettani Tanszék

- A szervezeti egység bevételei pozitív, kiadásai negatív előjellel kell szerepeljenek.
- A jelölt (1-4) sorok tartalmát bontva is meg kell adni, hogy kari szinten is tervezhető legyen.

Δ ▶ várható tárgyévi egyenleg · záró és nyitó maradványok különbsége	- 888 334 .-	»A«
1 ▶ nyitó maradvány · tanszéki keretek összege előző év végén	20 174 171 .-	[ME] [BONTÁS ↘]
1.a. egyetemi megelőlegezés fordulónapi érteke	[MEE]	-
1.b. kari megelőlegezés fordulónapi érteke	[MEK]	-
1.c. karral szembeni egyenleg fordulónapi érteke · pl. likviditási és rezszi tartozás...	[MER]	-
1.d. a költségvetés időpontjában adott célokra félretenni szükséges tanszéki keret		-
1.e. felhasználható tanszéki keret		20 174 171 .-
2.a. tárgyévi költségvetési keret · kari költségvetés alapján	[KVA]	+ 97 980 000 .-
2.b. tárgyévi bérköltség várható értéke · ki- és belépések miatt változhat	[TBK]	- 86 733 334 .-
2.c. karral szembeni egyenleg rendezése · ↙ 1. c.	[MER]	-
2.d. – egyetemen kívüli bevételek alapján számított egyetemi „hozzájárulás” · ↖ 3. a.		
2.e. likviditási kölcsön · pl. bérkeret-feltöltéshez · »B« csoportban tárgyéven visszafizetendő	[KLK+]	-
2 ▶ költségvetési egyenleg	+ 11 246 666 .-	
3.a. + bevétel egyetemen kívüli forrásból ¹ · pl. szakmérnöki, pályázat, vállalkozás, kutatás...	[SBO] [SBK]	+ 12 980 000 .-
¹ KK szakértés 2,90 M szakmérnöki bevétel 10,08 M		
3.b. + bevétel egyetemen belüli forrásból ² · karon kívülről, kereten	[SBE]	-
3.c. + bevétel karon belüli forrásból ³ · más tanszéktól, vagy a dékáni hivataltól, kereten	[KBS]	-
3 ▶ tárgyévi tanszéki saját bevételek	+ 12 980 000 .-	
4.a. ± kari jövő alapnak és/vagy -tól kereten ¹ · a 2. c. szerintin túl	[KJA]	-
4.b. ± kari ingatlan alapnak és/vagy -tól kereten ² · a 2. c. szerintin túl	[KIA]	-
4.c. ± kari megelőlegezés értékének tárgyéven közbeni változása		-
4.d. ± egyetemi megelőlegezés értékének tárgyéven közbeni ± változása		-
4.e. ± évközi kari keretrendezés · szükség esetén	[KKR]	-
4 ▶ tanszéki egyenleg változása	-	
5.a. – egyetemen kívüli „személyi” kiadás ¹ · pl. külső óraadók, megbízási díjak...	[TKH]	- 16 470 000 .-
¹ külső óraadók (járulékokkal) I. félév: -5,19 M keresetkiegészítés becslés (járulékokkal) II. félév: -5,95 M szakmérnöki óraadók I.+II. félév: -1,83 M szakmérnöki szervezési költségek -3,50 M		
5.b. – egyetemen kívüli „dologi” kiadás ² · pl. működési kiadás, beszerzés, számlás kifizetés...	[TKD]	- 2 500 000 .-
² KK munka költségei (munkadíjak, egyéb költségek) -2,00 M működési költségek -0,50 M		
5.c. – kiadás egyetemen belül, karon kívülre ³ · megelőlegezésen és rezszi kívül, kereten	[TKE]	-
5.d. – egyetemen kívüli bevételek alapján számított kari „rezsi” költség · ↙ 3. a.	[KRI] 25,0%	- 3 245 000 .-
5.e. – kari likviditási kölcsön visszafizetése · ↙ 2. d.	[KLK-]	-
5.f. – további kiadás karon belülrre ⁴ · más tanszék, vagy a dékáni hivatal felé, kereten	[KBS]	- 2 900 000 .-
⁴ demonstrátorok I. félév: -0,45 M demonstrátorok II. félév: -0,45 M terem bérlet Épgép Tanszék felé -2,00 M		
5 ▶ tárgyévi tanszéki kiadások	- 25 115 000 .-	
6.a. nem rendezett kari tartozás · »C« csoportba került tanszéknél · ↖ 7. c.	[MT]	-
6 ▶ tárgyéven végén várható tartozás	-	
7 ▶ záró maradvány · tanszéki keretek tárgyéven végi várható összege	19 285 837 .-	[MZ] [BONTÁS ↘]
7.a. egyetemi megelőlegezés tárgyéven végén várható értéke	[MZE]	-
7.b. kari megelőlegezés tárgyéven végén várható értéke	[MZK]	-
7.c. tárgyéven végén adott célokra félretenni szükséges tanszéki keret		-
7.d. felhasználható tanszéki „szabad” keret		19 285 837 .-

2022. április 6.

Dr. Takács Lajos Gábor tanszékvezető

• Exploratív Építészeti Tsz.

- A szervezeti egység bevételei pozitív, kiadásai negatív előjellel kell szerepeljenek.
- A jelölt (1-4) sorok tartalmát bontva is meg kell adni, hogy kari szinten is tervezhető legyen.

Δ ▶ várható tárgyévi egyenleg · záró és nyitó maradványok különbsége	- 14 943 134 .-	»A«
1 ▶ nyitó maradvány · tanszéki keretek összege előző év végén	15 128 642 .-	[ME] [BONTÁS √]
1.a. egyetemi megelőlegezés fordulónapi érteke	[MEE]	-
1.b. kari megelőlegezés fordulónapi érteke	[MEK]	-
1.c. karral szembeni egyenleg fordulónapi érteke · pl. likviditási és rezszi tartozás...	[MER]	-
1.d. a költségvetés időpontjában adott célokra félretenni szükséges tanszéki keret		-
1.e. felhasználható tanszéki keret		15 128 642 .-
2.a. tárgyévi költségvetési keret · kari költségvetés alapján	[KVA]	+ 75 990 000 .-
2.b. tárgyévi bérköltség várható értéke · ki- és belépések miatt változhat	[TBK]	- 73 113 134 .-
2.c. karral szembeni egyenleg rendezése · √ 1. c.	[MER]	-
2.d. – egyetemen kívüli bevételek alapján számított egyetemi „hozzájárulás” · √ 3. a.		
2.e. likviditási kölcsön · pl. bérkeret-feltöltéshez · »B« csoportban tárgyéven visszafizetendő	[KLK+]	-
2 ▶ költségvetési egyenleg	+ 2 876 866 .-	
3.a. + bevétel egyetemen kívüli forrásból ¹ · pl. szakmérnöki, pályázat, vállalkozás, kutatás...	[SBO] [SBK]	-
3.b. + bevétel egyetemen belüli forrásból ² · karon kívülről, kereten	[SBE]	-
3.c. + bevétel karon belüli forrásból ³ · más tanszéktől, vagy a dékáni hivataltól, kereten ³ Hortobágyi Jánosné bérlőkieg. URB-től 0,66 M	[KBS]	+ 670 000 .-
3 ▶ tárgyévi tanszéki saját bevételek	+ 670 000 .-	
4.a. ± kari jövő alapnak és/vagy -tól kereten ¹ · a 2. c. szerintin túl	[KJA]	-
4.b. ± kari ingatlan alapnak és/vagy -tól kereten ² · a 2. c. szerintin túl	[KIA]	-
4.c. ± kari megelőlegezés értékének tárgyév közbeni változása		-
4.d. ± egyetemi megelőlegezés értékének tárgyév közbeni ± változása		-
4 ▶ tanszéki egyenleg változása	-	
5.a. – egyetemen kívüli „személyi” kiadás ¹ · pl. külső óraadók, megbízási díjak... ¹ külső óraadók (járulékokkal) -3,30 M keresetkiegészítés, jutalom,határozott idejű illetményemelések (járulékokkal) -1,33 M keresetkiegészítés, jutalom,határozott idejű illetményemelések (járulékokkal) 0,00 M bérköltség várható változása -1,81 M	[TKH]	- 6 440 000 .-
5.b. – egyetemen kívüli „dologi” kiadás ² · pl. működési kiadás, beszerzés, számlás kifizetés... ² működési kiadások -1,20 M beszerzések -0,18 M beszerzések -0,93 M beszerzések -1,50 M beszerzések -7,44 M	[TKD]	- 11 250 000 .-
5.c. – kiadás egyetemen belül, karon kívülre ³ · megelőlegezésen és rezszi kívül, kereten ³ folyóiratok -0,30 M	[TKE]	- 300 000 .-
5.d. – egyetemen kívüli bevételek alapján számított kari „rezszi” költség · √ 3. a.	[KRI] 25,0%	-
5.e. – kari likviditási kölcsön visszafizetése · √ 2. d.	[KLK-]	-
5.f. – további kiadás karon belülrre ⁴ · más tanszék, vagy a dékáni hivatal felé, kereten ⁴ demonstrátorok, DLA hallgatók ösztöndíja -0,50 M	[KBS]	- 500 000 .-
5 ▶ tárgyévi tanszéki kiadások	- 18 490 000 .-	
6.a. nem rendezett kari tartozás · »C« csoportba került tanszéknél · √ 7. c.	[MT]	-
6 ▶ tárgyév végén várható tartozás	-	
7 ▶ záró maradvány · tanszéki keretek tárgyév végi várható összege	185 508 .-	[MZ] [BONTÁS √]
7.a. egyetemi megelőlegezés tárgyév végén várható értéke	[MZE]	-
7.b. kari megelőlegezés tárgyév végén várható értéke	[MZK]	-
7.c. tárgyév végén adott célokra félretenni szükséges tanszéki keret		-
7.d. felhasználható tanszéki „szabad” keret		185 508 .-

2022. április 28.

Vasáros Zsolt DLA tanszékvezető

• Középülettervezési Tanszék

- A szervezeti egység bevételei pozitív, kiadásai negatív előjellel kell szerepeljenek.
- A jelölt (1-4) sorok tartalmát bontva is meg kell adni, hogy kari szinten is tervezhető legyen.

Δ ▶ várható tárgyévi egyenleg · záró és nyitó maradványok különbsége	- 9 041 673 .-	»A«
1 ▶ nyitó maradvány · tanszéki keretek összege előző év végén	13 951 985 .-	[ME] [BONTÁS ↓]
1.a. egyetemi megelőlegezés fordulónapi érteke	[MEE]	-
1.b. kari megelőlegezés fordulónapi érteke	[MEK]	-
1.c. karral szembeni egyenleg fordulónapi érteke · pl. likviditási és rezi tartozás...	[MER]	-
1.d. a költségvetés időpontjában adott célokra félretenni szükséges tanszéki keret		-
1.e. felhasználható tanszéki keret		13 951 985 .-
2.a. tárgyévi költségvetési keret · kari költségvetés alapján	[KVA]	+ 82 550 000 .-
2.b. tárgyévi bérköltség várható értéke · ki- és belépések miatt változhat	[TBK]	- 74 461 673 .-
2.c. karral szembeni egyenleg rendezése · ↙ 1. c.	[MER]	-
2.d. – egyetemen kívüli bevételek alapján számított egyetemi „hozzájárulás” · ↖ 3. a.		
2.e. likviditási kölcsön · pl. bérkeret-feltöltéshez · »B« csoportban tárgyévben visszafizetendő	[KLK+]	-
2 ▶ költségvetési egyenleg	+ 8 088 327 .-	
3.a. + bevétel egyetemen kívüli forrásból ¹ · pl. szakmérnöki, pályázat, vállalkozás, kutatás...	[SBO] [SBK]	-
3.b. + bevétel egyetemen belüli forrásból ² · karon kívülről, kereten	[SBE]	-
3.c. + bevétel karon belüli forrásból ³ · más tanszéktől, vagy a dékáni hivataltól, kereten	[KBS]	-
3 ▶ tárgyévi tanszéki saját bevételek	-	
4.a. ± kari jövő alapnak és/vagy -tól kereten ¹ · a 2. c. szerintin túl	[KJA]	-
4.b. ± kari ingatlan alapnak és/vagy -tól kereten ² · a 2. c. szerintin túl	[KIA]	-
4.c. ± kari megelőlegezés értékének tárgyév közbeni változása		-
4.d. ± egyetemi megelőlegezés értékének tárgyév közbeni ± változása		-
4.e. ± évközi kari keretrendezés · szükség esetén	[KKR]	-
4 ▶ tanszéki egyenleg változása	-	
5.a. – egyetemen kívüli „személyi” kiadás ¹ · pl. külső óraadók, megbízási díjak...	[TKH]	- 13 490 000 .-
¹ külsős oktatók megbízása -4,00 M Fazekas Katalin szept. 1-től főállású adj. státuszába visszatér -1,25 M szept. 1-től új adjunktusi álláshely létesítése -1,25 M Triplex Confinium ERASMUS+ költségek -5,86 M 2021. novemberben elindított jutalom ismeretlen okból nem a 2021-es maradványban elkönyvelt része -1,13 M		
5.b. – egyetemen kívüli „dologi” kiadás ² · pl. működési kiadás, beszerzés, számlás kifizetés...	[TKD]	- 2 300 000 .-
² fénymásolás, nyomtatás -0,30 M posta, könyvtalvány, irodaszer -0,35 M catering (diplomavédésekre) -0,20 M folyóiratok -0,45 M buszbérlés és egyéb költségek hallgatói tanulmányutakra, helyszínbemjárásokhoz -1,00 M		
5.c. – kiadás egyetemen belül, karon kívülre ³ · megelőlegezésen és rezsin kívül, kereten	[TKE]	- 840 000 .-
³ takarítás, ablaktisztítás, telefon -0,84 M		
5.d. – egyetemen kívüli bevételek alapján számított kari „rezi” költség · ↙ 3. a.	[KRI] 25,0%	-
5.e. – kari likviditási kölcsön visszafizetése · ↙ 2. d.	[KLK-]	-
5.f. – további kiadás karon belülrre ⁴ · más tanszék, vagy a dékáni hivatal felé, kereten	[KBS]	- 500 000 .-
⁴ demonstrátorok: -0,50 M		
5 ▶ tárgyévi tanszéki kiadások	- 17 130 000 .-	
6.a. nem rendezett kari tartozás · »C« csoportba került tanszéknél · ↖ 7. c.	[MT]	-
6 ▶ tárgyév végén várható tartozás	-	
7 ▶ záró maradvány · tanszéki keretek tárgyév végi várható összege	4 910 312 .-	[MZ] [BONTÁS ↓]
7.a. egyetemi megelőlegezés tárgyév végén várható értéke	[MZE]	-
7.b. kari megelőlegezés tárgyév végén várható értéke	[MZK]	-
7.c. tárgyév végén adott célokra félretenni szükséges tanszéki keret		-
7.d. felhasználható tanszéki „szabad” keret		4 910 312 .-

2022. április 29.

Szabó Levente DLA tanszékvezető

• Lakóépülettervezési Tanszék

- A szervezeti egység bevételei pozitív, kiadásai negatív előjellel kell szerepeljenek.
- A jelölt (1-4) sorok tartalmát bontva is meg kell adni, hogy kari szinten is tervezhető legyen.

Δ ▶ várható tárgyévi egyenleg · záró és nyitó maradványok különbsége	- 6 522 006 .-	»B«
1 ▶ nyitó maradvány · tanszéki keretek összege előző év végén	6 647 024 .-	[ME] [BONTÁS ∨]
1.a. egyetemi megelőlegezés fordulónapi érteke	[MEE]	- 6 370 698 .-
1.b. kari megelőlegezés fordulónapi érteke	[MEK]	-
1.c. karral szembeni egyenleg fordulónapi érteke · pl. likviditási és rezi tartozás...	[MER]	-
1.d. a költségvetés időpontjában adott célokra félretenni szükséges tanszéki keret		-
1.e. felhasználható tanszéki keret		13 017 722 .-
2.a. tárgyévi költségvetési keret · kari költségvetés alapján	[KVA]	+ 69 160 000 .-
2.b. tárgyévi bérköltség várható értéke · ki- és belépések miatt változhat	[TBK]	- 76 892 704 .-
2.c. karral szembeni egyenleg rendezése · ∟ 1. c.	[MER]	-
2.d. – egyetemen kívüli bevételek alapján számított egyetemi „hozzájárulás” · ∟ 3. a.		
2.e. likviditási kölcsön · pl. bérkeret-feltöltéshez · »B« csoportban tárgyévből visszafizetendő	[KLK+]	+ 1 085 680 .-
2 ▶ költségvetési egyenleg	- 6 647 024 .-	
3.a. + bevétel egyetemen kívüli forrásból ¹ · pl. szakmérnöki, pályázat, vállalkozás, kutatás...	[SBO] [SBK]	-
3.b. + bevétel egyetemen belüli forrásból ² · karon kívülről, kereten	[SBE]	-
3.c. + bevétel karon belüli forrásból ³ · más tanszéktól, vagy a dékáni hivataltól, kereten ³ Máthé Dóra bére Dékáni Hivataltól 3,94 M	[KBS]	+ 3 950 000 .-
3 ▶ tárgyévi tanszéki saját bevételek	+ 3 950 000 .-	
4.a. ± kari jövő alapnak és/vagy -tól kereten ¹ · a 2. c. szerintin túl	[KJA]	-
4.b. ± kari ingatlan alapnak és/vagy -tól kereten ² · a 2. c. szerintin túl	[KIA]	-
4.c. ± kari megelőlegezés értékének tárgyévi közbeni változása		-
4.d. ± egyetemi megelőlegezés értékének tárgyévi közbeni ± változása		+ 6 370 698 .-
4.e. ± évközi kari keretrendezés · szükség esetén	[KKR]	-
4 ▶ tanszéki egyenleg változása	+ 6 370 698 .-	
5.a. – egyetemen kívüli „személyi” kiadás ¹ · pl. külső óraadók, megbízási díjak... ¹ külső óraadók (járulékokkal) -5,00 M Énekes Éva kerkieg. -0,46 M	[TKH]	- 5 460 000 .-
5.b. – egyetemen kívüli „dologi” kiadás ² · pl. működési kiadás, beszerzés, számlás kifizetés... ² könyvtalvány meghívott előadónak -0,60 M folyóiratok, könyvek -1,50 M dologi kiadás (irodaszer stb.) -0,65 M	[TKD]	- 2 750 000 .-
5.c. – kiadás egyetemen belül, karon kívülre ³ · megelőlegezésen és rezsin kívül, kereten ³ karbantartás -0,10 M	[TKE]	- 100 000 .-
5.d. – egyetemen kívüli bevételek alapján számított kari „rezi” költség · ∟ 3. a.	[KRI] 25,0%	-
5.e. – kari likviditási kölcsön visszafizetése · ∟ 2. d.	[KLK-]	- 1 085 680 .-
5.f. – további kiadás karon belülről ⁴ · más tanszék, vagy a dékáni hivatal felé, kereten ⁴ demonstrátorok: -0,80 M	[KBS]	- 800 000 .-
5 ▶ tárgyévi tanszéki kiadások	- 10 195 680 .-	
6.a. nem rendezett kari tartozás · »C« csoportba került tanszéknél · ∟ 7. c.	[MT]	-
6 ▶ tárgyévi végén várható tartozás	-	
7 ▶ záró maradvány · tanszéki keretek tárgyévi végén várható összege	125 018 .-	[MZ] [BONTÁS ∨]
7.a. egyetemi megelőlegezés tárgyévi végén várható értéke	[MZE]	-
7.b. kari megelőlegezés tárgyévi végén várható értéke	[MZK]	-
7.c. tárgyévi végén adott célokra félretenni szükséges tanszéki keret		-
7.d. felhasználható tanszéki „szabad” keret		125 018 .-

2022. április 4.

Nagy Márton Kálmán DLA tanszékvezető

• Rajzi és Formaismereti Tanszék

- A szervezeti egység bevételei pozitív, kiadásai negatív előjellel kell szerepeljenek.
- A jelölt (1-4) sorok tartalmát bontva is meg kell adni, hogy kari szinten is tervezhető legyen.

Δ ▶ várható tárgyévi egyenleg · záró és nyitó maradványok különbsége	- 3 089 765 .-	»A«
1 ▶ nyitó maradvány · tanszéki keretek összege előző év végén	11 266 642 .-	[ME] [BONTÁS ↓]
1.a. egyetemi megelőlegezés fordulónapi érteke	[MEE]	- 500 000 .-
1.b. kari megelőlegezés fordulónapi érteke	[MEK]	-
1.c. karral szembeni egyenleg fordulónapi érteke · pl. likviditási és rezszi tartozás...	[MER]	-
1.d. a költségvetés időpontjában adott célokra félretenni szükséges tanszéki keret		-
1.e. felhasználható tanszéki keret		11 766 642 .-
2.a. tárgyévi költségvetési keret · kari költségvetés alapján	[KVA]	+ 72 760 000 .-
2.b. tárgyévi bérköltség várható értéke · ki- és belépések miatt változhat	[TBK]	- 66 724 765 .-
2.c. karral szembeni egyenleg rendezése · ↙ 1. c.	[MER]	-
2.d. – egyetemen kívüli bevételek alapján számított egyetemi „hozzájárulás” · ↖ 3. a.		
2.e. likviditási kölcsön · pl. bérkeret-feltöltéshez · »B« csoportban tárgyévben visszafizetendő	[KLK+]	-
2 ▶ költségvetési egyenleg	+ 6 035 235 .-	
3.a. + bevétel egyetemen kívüli forrásból ¹ · pl. szakmérnöki, pályázat, vállalkozás, kutatás...	[SBO] [SBK]	+ 36 500 000 .-
¹ előkészítő tanfolyam 36,00 M gipszmásolat felhasználási szerződés 0,50 M		
3.b. + bevétel egyetemen belüli forrásból ² · karon kívülről, kereten	[SBE]	-
3.c. + bevétel karon belüli forrásból ³ · más tanszéktől, vagy a dékáni hivataltól, kereten	[KBS]	+ 2 500 000 .-
³ felvételi vizsga Dékáni Hivataltól: 1,48 M Kivitel Tanszék hivatalsegéd bérátvezetés 1,03 M		
3 ▶ tárgyévi tanszéki saját bevételek	+ 39 000 000 .-	
4.a. ± kari jövő alapnak és/vagy -tól kereten ¹ · a 2. c. szerintin túl	[KJA]	-
4.b. ± kari ingatlan alapnak és/vagy -tól kereten ² · a 2. c. szerintin túl	[KIA]	-
4.c. ± kari megelőlegezés értékének tárgyév közbeni változása		-
4.d. ± egyetemi megelőlegezés értékének tárgyév közbeni ± változása		+ 500 000 .-
4.e. ± évközi kari keretrendezés · szükség esetén	[KKR]	-
4 ▶ tanszéki egyenleg változása	+ 500 000 .-	
5.a. – egyetemen kívüli „személyi” kiadás ¹ · pl. külső óraadók, megbízási díjak...	[TKH]	- 32 000 000 .-
¹ külső óraadók (járulékokkal): -5,00 M keresetkiegészítés (járulékokkal): -17,00 M jutalom (járulékokkal): -10,00 M		
5.b. – egyetemen kívüli „dologi” kiadás ² · pl. működési kiadás, beszerzés, számlás kifizetés...	[TKD]	- 7 500 000 .-
² működési kiadások: -1,50 M faáru beszerzése -2,00 M Adobe Program 1 éves licence: -2,00 M informatikai beszerzések: -2,00 M		
5.c. – kiadás egyetemen belül, karon kívülre ³ · megelőlegezésen és rezszi kívül, kereten	[TKE]	-
5.d. – egyetemen kívüli bevételek alapján számított kari „rezszi” költség · ↙ 3. a.	[KRI] 25,0%	- 9 125 000 .-
5.e. – kari likviditási kölcsön visszafizetése · ↙ 2. d.	[KLK-]	-
5.f. – további kiadás karon belülrre ⁴ · más tanszék, vagy a dékáni hivatal felé, kereten	[KBS]	-
5 ▶ tárgyévi tanszéki kiadások	- 48 625 000 .-	
6.a. nem rendezett kari tartozás · »C« csoportba került tanszéknél · ↖ 7. c.	[MT]	-
6 ▶ tárgyév végén várható tartozás	-	
7 ▶ záró maradvány · tanszéki keretek tárgyév végi várható összege	8 176 877 .-	[MZ] [BONTÁS ↓]
7.a. egyetemi megelőlegezés tárgyév végén várható értéke	[MZE]	-
7.b. kari megelőlegezés tárgyév végén várható értéke	[MZK]	-
7.c. tárgyév végén adott célokra félretenni szükséges tanszéki keret		-
7.d. felhasználható tanszéki „szabad” keret		8 176 877 .-

2022. április 6.

Molnár Csaba DLA tanszékvezető

• Szilárdságtani és Tartószerkezeti Tanszék

- A szervezeti egység bevételei pozitív, kiadásai negatív előjellel kell szerepeljenek.
- A jelölt (1-4) sorok tartalmát bontva is meg kell adni, hogy kari szinten is tervezhető legyen.

Δ ▶ várható tárgyévi egyenleg · záró és nyitó maradványok különbsége	+ 23 397 932 .-	»A«
1 ▶ nyitó maradvány · tanszéki keretek összege előző év végén	43 305 844 .-	[ME] [BONTÁS √]
1.a. egyetemi megelőlegezés fordulónapi értéke	[MEE]	- 14 360 000 .-
1.b. kari megelőlegezés fordulónapi értéke	[MEK]	—
1.c. karral szembeni egyenleg fordulónapi értéke · pl. likviditási és rezi tartozás...	[MER]	—
1.d. a költségvetés időpontjában adott célokra félretenni szükséges tanszéki keret		—
1.e. felhasználható tanszéki keret		57 665 844 .-
2.a. tárgyévi költségvetési keret · kari költségvetés alapján	[KVA]	+ 100 150 000 .-
2.b. tárgyévi bérköltség várható értéke · ki- és belépések miatt változhat	[TBK]	- 85 487 068 .-
2.c. karral szembeni egyenleg rendezése · √ 1. c.	[MER]	—
2.d. – egyetemen kívüli bevételek alapján számított egyetemi „hozzájárulás” · √ 3. a.		—
2.e. likviditási kölcsön · pl. bérkeret-feltöltéshez · »B« csoportban tárgyévben visszafizetendő	[KLK+]	—
2 ▶ költségvetési egyenleg	+ 14 662 932 .-	
3.a. + bevétel egyetemen kívüli forrásból ¹ · pl. szakmérnöki, pályázat, vállalkozás, kutatás...	[SBO] [SBK]	+ 24 500 000 .-
¹ szakirányú továbbképzés 4,50 M pályázat 10,00 M külső megbízás 10,00 M		
3.b. + bevétel egyetemen belüli forrásból ² · karon kívülről, kereten	[SBE]	—
3.c. + bevétel karon belüli forrásból ³ · más tanszéktől, vagy a dékáni hivataltól, kereten	[KBS]	—
3 ▶ tárgyévi tanszéki saját bevételek	+ 24 500 000 .-	
4.a. ± kari jövő alapnak és/vagy -tól kereten ¹ · a 2. c. szerintin túl	[KJA]	—
4.b. ± kari ingatlan alapnak és/vagy -tól kereten ² · a 2. c. szerintin túl	[KIA]	—
4.c. ± kari megelőlegezés értékének tárgyév közbeni változása		—
4.d. ± egyetemi megelőlegezés értékének tárgyév közbeni ± változása		+ 14 360 000 .-
4.e. ± évközi kari keretrendezés · szükség esetén	[KKR]	—
4 ▶ tanszéki egyenleg változása	+ 14 360 000 .-	
5.a. – egyetemen kívüli „személyi” kiadás ¹ · pl. külső óraadók, megbízási díjak...	[TKH]	- 18 000 000 .-
¹ külső óraadók (járulékokkal) -3,00 M keresetkiegészítés, jutalom (járulékokkal) -15,00 M		
5.b. – egyetemen kívüli „dologi” kiadás ² · pl. működési kiadás, beszerzés, számlás kifizetés...	[TKD]	- 5 500 000 .-
² laborfelszerelés -5,00 M beszerzések -0,50 M		
5.c. – kiadás egyetemen belül, karon kívülré ³ · megelőlegezésen és rezi kívül, kereten	[TKE]	—
5.d. – egyetemen kívüli bevételek alapján számított kari „rezi” költség · √ 3. a.	[KRI] 25,0%	- 6 125 000 .-
5.e. – kari likviditási kölcsön visszafizetése · √ 2. d.	[KLK-]	—
5.f. – további kiadás karon belülré ⁴ · más tanszék, vagy a dékáni hivatal felé, kereten	[KBS]	- 500 000 .-
⁴ demonstrátorok: -0,50 M		
5 ▶ tárgyévi tanszéki kiadások	- 30 125 000 .-	
6.a. nem rendezett kari tartozás · »C« csoportba került tanszéknél · √ 7. c.	[MT]	—
6 ▶ tárgyév végén várható tartozás	—	
7 ▶ záró maradvány · tanszéki keretek tárgyév végi várható összege	66 703 776 .-	[MZ] [BONTÁS √]
7.a. egyetemi megelőlegezés tárgyév végén várható értéke	[MZE]	—
7.b. kari megelőlegezés tárgyév végén várható értéke	[MZK]	—
7.c. tárgyév végén adott célokra félretenni szükséges tanszéki keret		—
7.d. felhasználható tanszéki „szabad” keret		66 703 776 .-

2021. április 30.

Dr. Hegyi Dezső tanszékvezető

• Urbanisztika Tanszék

- A szervezeti egység bevételei pozitív, kiadásai negatív előjellel kell szerepeljenek.
- A jelölt (1-4) sorok tartalmát bontva is meg kell adni, hogy kari szinten is tervezhető legyen.

▶ várható tárgyévi egyenleg · záró és nyitó maradványok különbsége		- 25 797 799 .-	»A«
① ▶ nyitó maradvány · tanszéki keretek összege előző év végén	58 903 895 .-	[ME]	[BONTÁS ↓]
1.a. egyetemi megelőlegezés fordulónapi érteke		[MEE]	- 5 160 000 .-
1.b. kari megelőlegezés fordulónapi érteke		[MEK]	-
1.c. karral szembeni egyenleg fordulónapi érteke · pl. likviditási és rezi tartozás...		[MER]	-
1.d. a költségvetés időpontjában adott célokra félretenni szükséges tanszéki keret			-
1.e. felhasználható tanszéki keret			64 063 895 .-
2.a. tárgyévi költségvetési keret · kari költségvetés alapján		[KVA]	+ 95 230 000 .-
2.b. tárgyévi bérköltség várható értéke · ki- és belépések miatt változhat		[TBK]	- 117 885 299 .-
2.c. karral szembeni egyenleg rendezése · ≤ 1. c.		[MER]	-
2.d. – egyetemen kívüli bevételek alapján számított egyetemi „hozzájárulás” · ≤ 3. a.			
2.e. likviditási kölcsön · pl. bérkeret-feltöltéshez · »B« csoportban tárgyéven visszafizetendő		[KLK+]	-
② ▶ költségvetési egyenleg	- 22 655 299 .-		
3.a. + bevétel egyetemen kívüli forrásból ¹ · pl. szakmérnöki, pályázat, vállalkozás, kutatás...		[SBO] [SBK]	+ 74 290 000 .-
¹ szakirányú továbbképzés 6,00 M DANUBIAN_SMCs 6,00 M DANUrB+ P2/P3 39,50 M ECO Housing / Zugló 22,50 M Csőszház 0,29 M			
3.b. + bevétel egyetemen belüli forrásból ² · karon kívülről, kereten		[SBE]	-
3.c. + bevétel karon belüli forrásból ³ · más tanszéktől, vagy a dékáni hivataltól, kereten		[KBS]	-
③ ▶ tárgyévi tanszéki saját bevételek	+ 74 290 000 .-		
4.a. ± kari jövő alapnak és/vagy -tól kereten ¹ · a 2. c. szerintin túl		[KJA]	-
¹ ezekbe a sorokba kerülhet a magyarázat, bontás →			
4.b. ± kari ingatlan alapnak és/vagy -tól kereten ² · a 2. c. szerintin túl		[KIA]	-
² ezekbe a sorokba kerülhet a magyarázat, bontás →			
4.c. ± kari megelőlegezés értékének tárgyév közbeni változása			-
4.d. ± egyetemi megelőlegezés értékének tárgyév közbeni ± változása			+ 5 160 000 .-
4.e. ± évközi kari keretrendezés · szükség esetén		[KKR]	-
④ ▶ tanszéki egyenleg változása	+ 5 160 000 .-		
5.a. – egyetemen kívüli „személyi” kiadás ¹ · pl. külső óraadók, megbízási díjak...		[TKH]	- 31 650 000 .-
¹ külsős oktatók (megbízási) -4,00 M keresetkiegészítés, jutalom, határozott idejű illetményemelések (járulékokkal): -9,50 M keresetkiegészítések ECO (járulékokkal) -3,90 M ECO külső megbízási szerződések -11,75 M Erasmus + ösztöndíjak -2,50 M			
5.b. – egyetemen kívüli „dolgi” kiadás ² · pl. működési kiadás, beszerzés, számlás kifizetés...		[TKD]	- 28 400 000 .-
² külsős oktatók (számlás) -4,00 M DANUrB külső beszerzések -17,50 M DANUrB külföldi kiküldetések -3,40 M egyéb beszerzések -3,50 M			
5.c. – kiadás egyetemen belül, karon kívülre ³ · megelőlegezésen és rezi kívül, kereten		[TKE]	- 2 500 000 .-
³ dolgi kiadás (raktár, telefon, posta): 300 000 + 150 000 + 50 000 -0,50 M nyomtatás -1,00 M konyha felújítás -1,00 M			
5.d. – egyetemen kívüli bevételek alapján számított kari „rezi” költség · ≤ 3. a.		[KRI] 25,0%	- 18 572 500 .-
5.e. – kari likviditási kölcsön visszafizetése · ≤ 2. d.		[KLK-]	-
5.f. – további kiadás karon belülrre ⁴ · más tanszék, vagy a dékáni hivatal felé, kereten		[KBS]	- 1 470 000 .-
⁴ demonstrátorok: -0,80 M Hortobágyi Jánosné bére, keretátadás Exploratív tanszék: 664 439 -0,66 M			
⑤ ▶ tárgyévi tanszéki kiadások	- 82 592 500 .-		
6.a. nem rendezett kari tartozás · »C« csoportba került tanszéknél · ≤ 7. c.		[MT]	-
⑥ ▶ tárgyév végén várható tartozás	-		

• **Urbanisztika Tanszék**

7	▶ záró maradvány · tanszéki keretek tárgyév végi várható összege	33 106 096 .-	[MZ]	[BONTÁS ↘]
7.a.	egyetemi megelőlegezés tárgyév végén várható értéke		[MZE]	—
7.b.	kari megelőlegezés tárgyév végén várható értéke		[MZK]	—
7.c.	tárgyév végén adott célokra félretenni szükséges tanszéki keret			8 000 000 .-
7.d.	felhasználható tanszéki „szabad” keret			25 106 096 .-

2022. április 6.

Szabó Árpád DLA tanszékvezető