



## Felvételi adatok elemzése • 2015.

A felvi.hu nyilvános adatbázisában elérhető ideai jelentkezési adatok alapján<sup>1</sup> az elmúlt évek jelentkezési és felvételi statisztikáinak<sup>2</sup> legfontosabb folyamatai és trendjei kevés kivétellel folytatódni látszanak.<sup>3</sup>

- (1) Legalapvetőbb, minden mást meghatározó folyamat az építész/építészmérnök BSc és osztatlan képzésre jelentkező hallgatók számának drasztikus visszaesése.
  - a) A kezdeti kisebb arányú visszaesés után 2008 és 2011 között a jelentkezők létszáma 1150 körül mozgott – majd két év alatt felére zuhant, és 2013 óta ezen a szinten stagnál.
  - b) Az első helyes jelentkezésszám tíz év alatt 42%-ára esett vissza, míg az ÉPK esetében ez az arány jóval magasabb, 58% maradt – az ÉPK aránya ezáltal tíz év alatt 45%-ról 65%-ra nőtt.
- (2) A drasztikus csökkenés nyomán az országosan felvett létszámon belül 2013-ban egy csapásra többségbe kerültek az osztatlan képzésre felvett hallgatók – a BSc képzés aránya 2006-12-ban csökkenő tendenciával, de 70% körül mozgott, 2013-15-ben viszont 46%-ra zuhant.
- (3) A jelentkezők stratégiája értelemszerűen az előző évek számain alapulnak, ezért a létszámváltozások hatása többször csak késéssel fejeződik ki az intézményi preferenciák változásában.
  - a) A trendfordító 2012-es évben csak kismértékben változtak a képzőhelyek közötti arányok – azóta viszont folyamatosan nő az első helyen BSc-re jelentkezők között az ÉPK aránya (26%-34%-41%-43%).
  - b) Az országos trenddel ellentétben az ÉPK-ra első helyen jelentkezők idén minden eddiginél nagyobb arányban (32%) választották a BSc képzést.
- (4) Mára egyértelműen az ÉPK vált a BSc képzés elsődleges célpontjává – gyakorlatilag az ország második legnépszerűbb képzése, és csak saját osztatlan képzése előzi meg –, bár a magasabb felvételi követelmények miatt ez a tendencia a felvett létszámban csak korlátozottan jut érvényre (17% -24%-33%-39%).
- (5) Az osztatlan képzéses első helyes jelentkezések terén az utóbbi években az ÉPK átlagosan 86%-os jelentkezési aránya egyértelműen meghatározó többséget jelent.
- (6) Az MSc képzések jelentkezési számai alátámasztják azt a korábbi felismerést, hogy az ÉPK nem kezelte megfelelően a BSc képzést – a szakirányválasztás révén elveszítette potenciális MSc jelentkezői javát, és hiányukat nem tudta pótolni más képzőhelyek jó képességű hallgatóival sem.
- (7) Vélhetőleg a hallgatók erősen kötődnek az alapképzés során megszokott személyekhez és struktúrához – szembeötlő, hogy a tavalyi felvételi során a 2012-ig komoly BSc létszámot felvett Ybl-re került az MSc-re felvételt nyert hallgatók csaknem fele, és még idén is több mint harmada.
- (8) Végül említésre érdemes, hogy az ÉMK-ra idén az elmúlt évtized legkisebb BSc létszáma jelentkezett és nyert felvételt – így hallgatói létszámai igen hasonlóakká váltak, mint az ÉPK-é: az alapképzésre felvett 245 fő nagyságrendileg annyi, mint az ÉPK 180 osztatlan +70 BSc felvettje, a mesterképzésre felvett 178 fő pedig mint az az ÉPK 180 osztatlan +12 MSc felvettje (a Forma MSc nélkül).

*Dr. Strommer László*

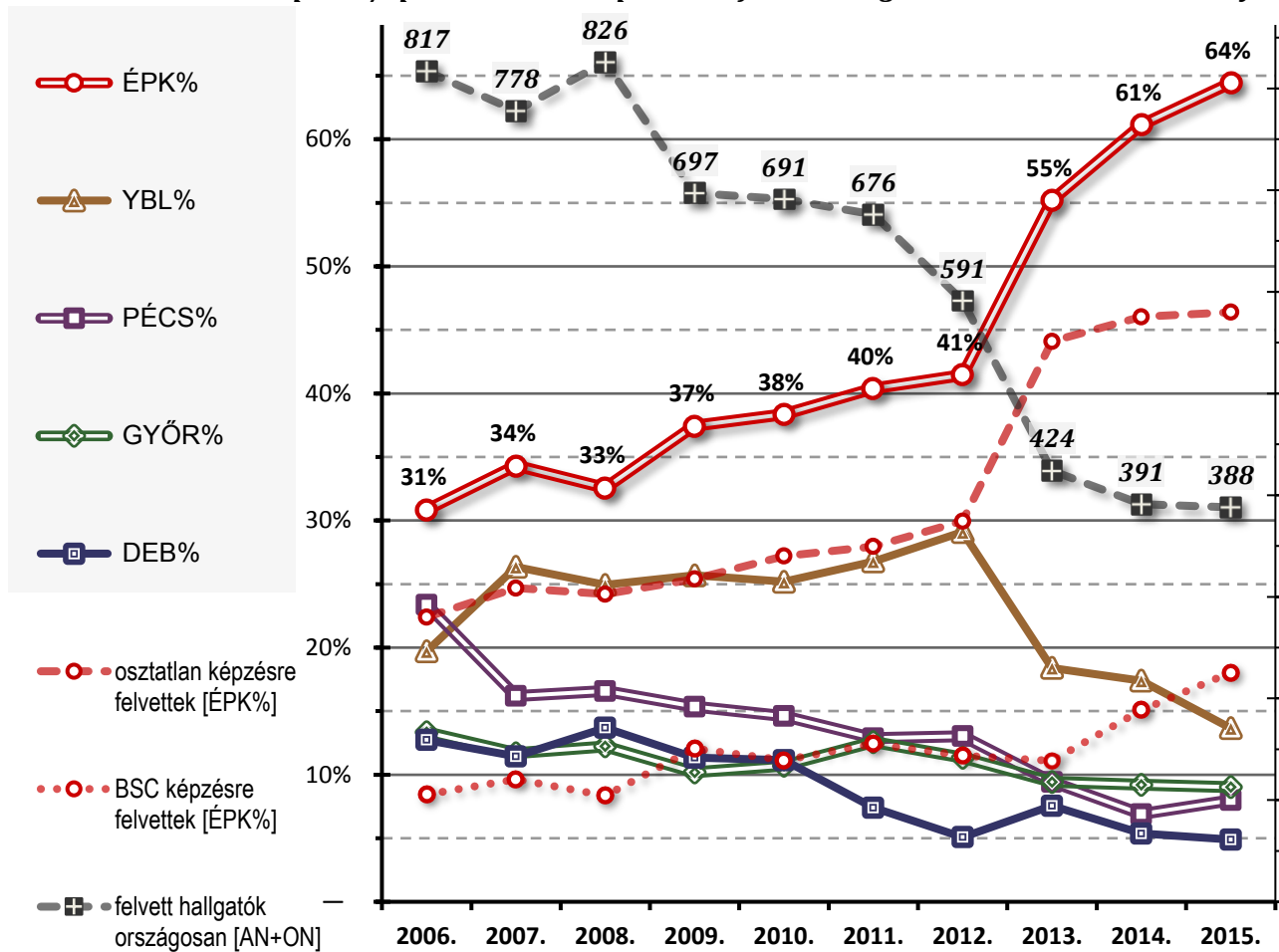
2015. július 28.

<sup>1</sup> [http://www.felvi.hu/felveteli/ponthatarok\\_rangsorok/friss\\_statistikak!/FrissStatistikak/friss\\_statistikak.php?stat=5](http://www.felvi.hu/felveteli/ponthatarok_rangsorok/friss_statistikak!/FrissStatistikak/friss_statistikak.php?stat=5)

<sup>2</sup> [http://www.felvi.hu/felveteli/ponthatarok\\_rangsorok/elmult\\_evek!/ElmultEvek/elmult\\_evek.php?stat=13#](http://www.felvi.hu/felveteli/ponthatarok_rangsorok/elmult_evek!/ElmultEvek/elmult_evek.php?stat=13#)

<sup>3</sup> a publikus adatkörök közötti lyukak és átfedések sajnos megnehezítik a kimutatások készítését – az alacsony ponthatárral működő intézményeknél könnyen előfordulhat, hogy a felvett hallgatók jó része nem az „első helyes jelentkezések” közülük kerül ki, az „összes jelentkezésszám” esetén viszont nem tudható mekkora az egyes intézmények közötti átfedés

▼ *Osztatlan + BSc építész/építészmérnök képzésekre felvett hallgatók összlétszáma és aránya*



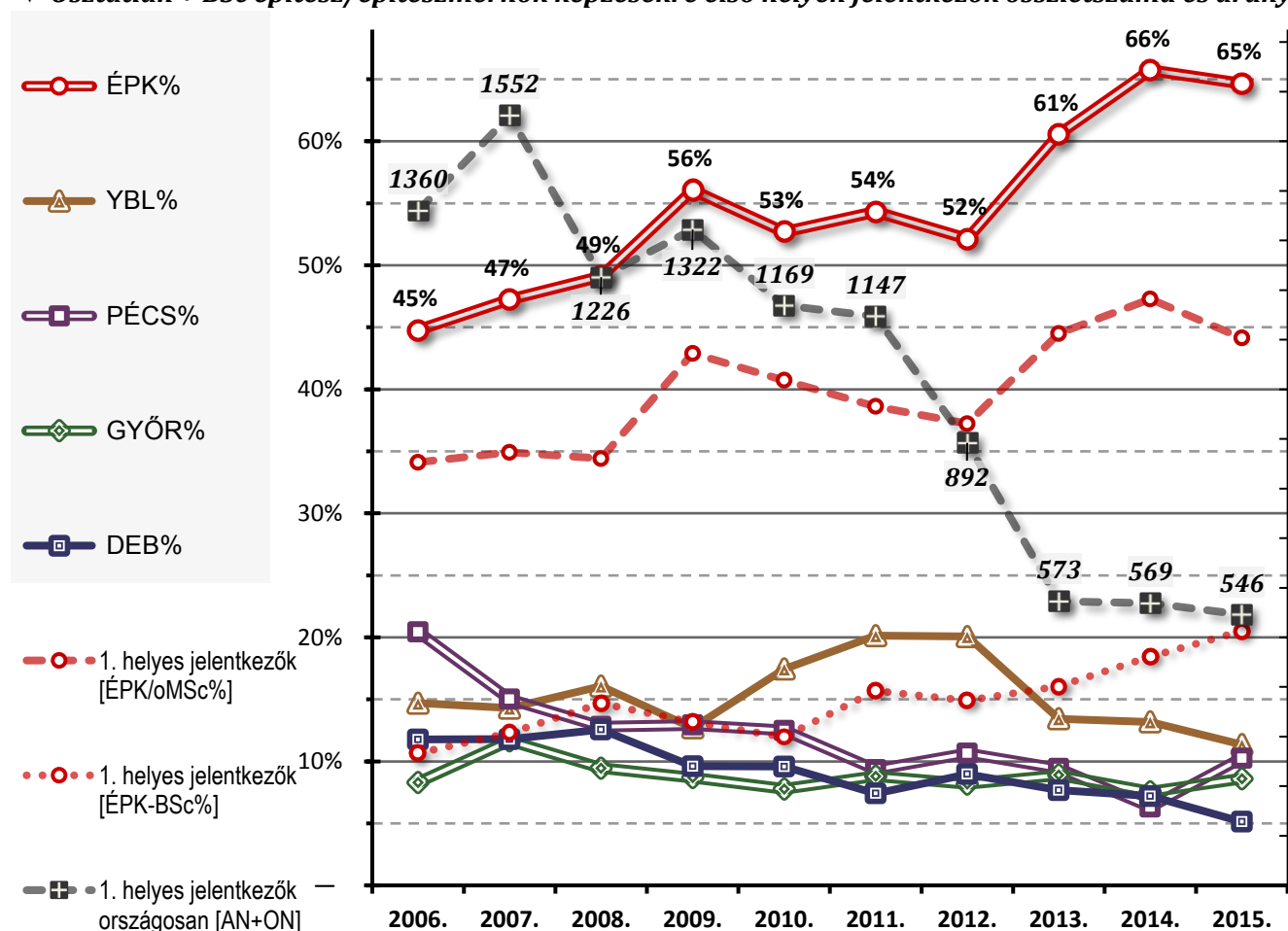
▼ **BSc építész/építészmérnök képzésre első helyen jelentkezők és felvettek száma**

AN*	2006.	2007.	2008.	2009.	2010.	2011.	2012.	2013.	2014.	2015.	2006.	2007.	2008.	2009.	2010.	2011.	2012.	2013.	2014.	2015.
ÉPK	145	191	180	174	140	180	133	92	105	112	69	75	69	84	77	84	68	47	59	70
YBL	200	222	197	168	204	231	179	77	75	62	161	205	206	179	174	181	172	78	68	53
PÉCS	278	114	101	103	104	87	70	33	17	35	191	100	117	78	90	75	67	20	11	23
GYŐR	88	106	70	68	55	63	58	22	19	21	73	77	90	52	63	67	55	16	21	14
DEB	160	183	154	127	112	85	80	44	41	28	104	89	113	79	77	50	30	32	21	19
ÖSSZ.	871	816	702	640	615	646	520	268	257	258	598	546	595	472	481	457	392	193	180	179

▼ **Osztatlan építész/építészmérnök képzésre első helyen jelentkezők és felvettek száma**

ON*	2006.	2007.	2008.	2009.	2010.	2011.	2012.	2013.	2014.	2015.	2006.	2007.	2008.	2009.	2010.	2011.	2012.	2013.	2014.	2015.
ÉPK	464	542	422	567	476	443	332	255	269	241	183	192	200	177	188	189	177	187	180	180
PÉCS	—	119	56	68	42	20	25	21	19	21	—	26	20	29	11	12	10	20	16	8
GYŐR	25	75	46	47	36	38	15	29	24	26	36	14	11	19	11	18	12	24	15	21
ÖSSZ.	489	736	524	682	554	501	372	305	312	288	219	232	231	225	210	219	199	231	211	209

▼ **Osztatlan + BSc építész/építészmérnök képzésekre első helyen jelentkezők összlétszáma és aránya**



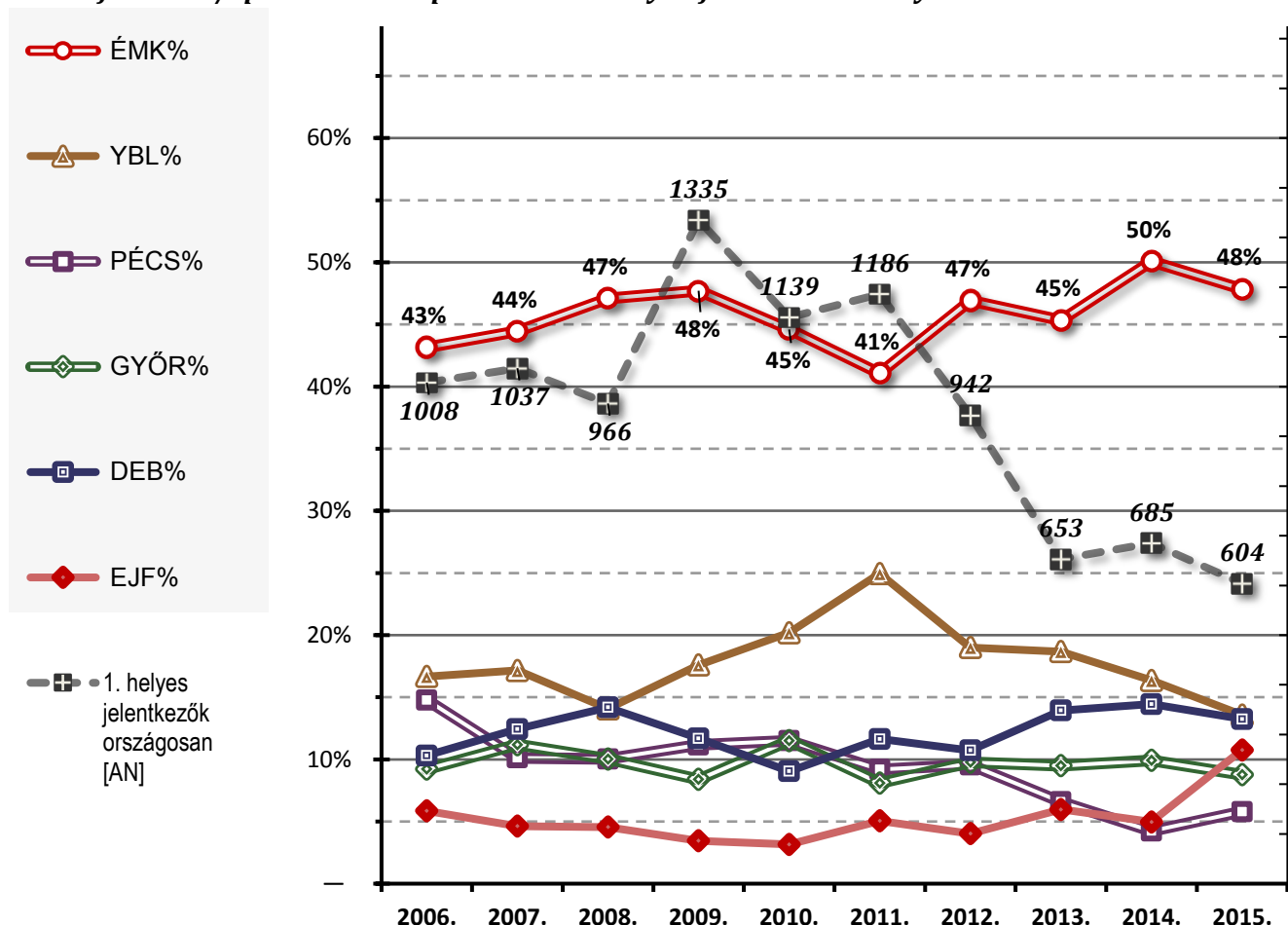
▼ **MSc építész/építészmérnök képzésre első helyen jelentkezők és felvettek száma (egyenes + keresztfélév)**

MN*	2006.	2007.	2008.	2009.	2010.	2011.	2012.	2013.	2014.	IDÉN	2006.	2007.	2008.	2009.	2010.	2011.	2012.	2013.	2014.	2015.
ÉPK	—	—	—	—	—	16	9	20	19	31	—	—	—	—	—	—	8	12	8	12
YBL	—	—	—	—	—	—	44	65	67	56	—	—	—	—	—	—	34	44	51	37
PÉCS	—	—	—	—	23	30	45	44	17	39	—	—	—	—	15	22	29	28	10	26
GYŐR	—	—	—	—	13	15	23	18	28	17	—	—	—	—	12	10	19	14	21	12
DEB	—	—	—	—	27	39	28	33	26	13	—	—	—	—	15	15	14	15	19	13
ÖSSZ.	—	—	—	—	63	100	149	180	157	156	—	—	—	—	42	47	104	113	109	100

▼ **BSc földmérő/építőmérnök képzésre első helyen jelentkezők és felvettek száma**

AN*	2006.	2007.	2008.	2009.	2010.	2011.	2012.	2013.	2014.	2015.	2006.	2007.	2008.	2009.	2010.	2011.	2012.	2013.	2014.	2015.
ÉMK	435	461	455	637	508	487	442	296	343	289	396	440	446	445	473	460	348	285	313	245
YBL	168	178	136	235	230	296	179	122	112	82	178	193	201	235	222	201	203	116	92	67
PÉCS	149	105	97	149	131	109	90	43	29	35	135	128	117	106	93	86	75	30	19	43
GYŐR	93	116	97	112	131	96	92	62	68	53	145	126	112	79	89	85	99	58	51	37
DEB	104	129	137	156	103	138	101	91	99	80	103	139	171	107	90	111	118	66	62	51
EJF	59	48	44	46	36	60	38	39	34	65	70	32	44	26	17	40	26	26	18	32
ÖSSZ.	1008	1037	966	1335	1139	1186	942	653	685	604	1027	1058	1091	998	984	983	869	581	555	475

▼ **BSc földmérő/építőmérnök képzésekre első helyen jelentkezők aránya**



▼ **MSc földmérő/építőmérnök képzésre első helyen jelentkezők és felvettek száma (egyenes + keresztfélév)**

MN*	2006.	2007.	2008.	2009.	2010.	2011.	2012.	2013.	2014.	IDÉN	2006.	2007.	2008.	2009.	2010.	2011.	2012.	2013.	2014.	2015.
ÉMK	—	—	—	85	153	235	264	228	250	232	—	—	—	61	108	167	178	174	192	178
PÉCS	—	—	—	9	24	18	15	17	18	17	—	—	—	9	10	14	13	11	13	13
GYŐR	—	—	—	10	7	9	11	7	8	9	—	—	—	9	6	7	9	6	8	5
ÖSSZ.	—	—	—	104	184	262	290	252	276	258	—	—	—	79	124	188	200	191	213	196