



Budapesti Műszaki és Gazdaságtudományi Egyetem  
Építőművészeti Doktori Iskola

**ÖNÉRTÉKELÉS**

B u d a p e s t , 2 0 1 4 . s z e p t e m b e r

Budapesti Műszaki és Gazdaságtudományi Egyetem  
Építőművészeti Doktori Iskola – Önértékelés

Tartalomjegyzék

1. Az Építőművészeti Doktori Iskola bemutatása
2. Az Építőművészeti Doktori Iskola felépítése, működési rendje
3. Az Építőművészeti Doktori Iskola testületei
4. Az Építőművészeti Doktori Iskola vezetője
5. Az Építőművészeti Doktori Iskola témavezetői
6. Az Építőművészeti Doktori Iskola hallgatói
7. A fokozatszerzési idők
8. A hallgatók nyomon követése
9. C-SWOT analízis

Melléklet:

1. A 2003-2014 között fokozatot szerzett hallgatók listája

## 1. Az Építőművészeti Doktori Iskola bemutatása

Általában a BME Építőművészeti Doktori Iskolájának képzési célja a kulturált, magas színvonalú alkotásokra képes, felelős építészek képzése. A képzés hivatása a megfelelő kulturális alapok megteremtése, ezeken az alapokon a személyes kreatív (művészi) képességek kiművelése, és mindezek etikus alkalmazása a szakmai tevékenységben. A kulturális alapozás elmélyült és széleskörű tájékozottságot, alapos olvasottságot, a személyes kreatív képességek fejlesztése folyamatos alkotómunkát jelent, az etikusság pedig a szolgálatot teljesítő, felelős értelmiségi lét szükségeszerű viselkedési formája.

Gyakorlati szempontból a BME Építőművészeti Doktori Iskolájának képzési célja kettős: egyrészt hivatásukat a legmagasabb szinten beteljesítő szakemberek képzése, másrészt a felsőoktatásban az építészképzés oktató-utánpótlásának kinevelése.

A BME Építőművészeti Doktori Iskolája működésének középpontjában az építészeti alkotás áll. A kutatómunka ebben a viszonyrendszerben az alkotást segítő eszköz, és csak az alkotással együtt értelmezhető.

Az építészeti alkotás meghatározása, létrejöttének folyamata és a hozzá való társadalmi viszony folyamatosan változik. Korunkban az építészeti mű inkább gazdasági projekt, mint művészeti objektum, és inkább technológiai, mint esztétikai meghatározottságú. A korábbi évszázadokban érvényes, magányosan alkotó építész képét pár évtized alatt felváltotta a közösen dolgozó építészcsoporthoz, az arisztokratikus művész képét a szociálisan érzékeny empatikus szakember.

Az Építőművészeti Doktori Iskola működésének három lényegi alapköve a csoportos alkotómunka, az azt szolgáló analitikus és analogikus módszereket ötvöző, széles spektrumú kutatás, és az etikus problémaközelítés.

Az Építőművészeti Doktori Iskola működésének feltételeit a BME Építészmérnöki Kara, azon belül az Ipari és Mezőgazdasági Épülettervezési Tanszék, a Középülettervezési Tanszék, a Lakóépülettervezési Tanszék, a Rajzi és Formaismereti Tanszék valamint az Urbanisztika Tanszék biztosítják.

## 2. Az Építőművészeti Doktori Iskola felépítése, működési rendje

A Budapesti Műszaki és Gazdaságtudományi Egyetemen a doktori iskolák tudományáganként és művészeti területenként szerveződnek és gesztor karokhoz vannak rendelve. Az Építőművészeti Doktori Iskola az Építészmérnöki Karhoz tartozik. A doktori iskola működését a doktori iskola vezetője irányítja, munkáját a Doktori Iskola Tanácsa (DIT) segíti. A fokozatszerzési eljárást az Építőművészeti Habilitációs Bizottság és Doktori Tanács (HBDT) folytatja le.

Az Építőművészeti Doktori Iskola testületeinek -törzstagok, DIT és HBDT- mindenkori összetétele, valamint a tagok szakmai munkásságának összegzése megtekinthető a [www.doktori.hu](http://www.doktori.hu) honlapon és a doktori iskola honlapján <http://dla.bme.hu/> is.

A doktori iskola működését leíró szabályzatok:

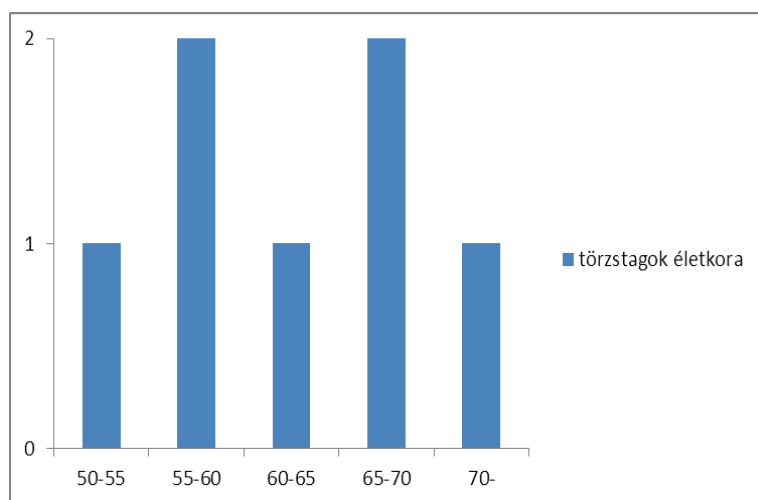
- Működési szabályzat
- Képzési terv
- Minőségbiztosítási terv

Az Egyetemi Habilitációs Bizottság és Doktori Tanács (EHBDT) felügyeli az egyetem doktori iskoláiban folyó képzést, valamint a fokozatszerzési eljárásokat. Az egyetemi szintű általános szabályokat a BME Doktori és Habilitációs Szabályzata (DHSZ) és a BME Tanulmányi és Vizsgaszabályzata (TVSZ) tartalmazza.

A doktori fokozat általános követelményeit a BME DHSZ részletesen szabályozza. Az ezen túlmutató, az Építőművészeti Doktori Iskola által támasztott követelményrendszer közvetlenül elérhető a doktori iskola honlapján <http://dla.bme.hu/> keresztül.

### 3. Az Építőművészeti Doktori Iskola testületei

Az Építőművészeti Doktori Iskola szakmai programját a törzstagok alakították ki. Személyük garantálja a képzés színvonalát, az alkotási-kutatási területek helyes kiválasztását, az igényes alkotási képzés szintjét. A hét törzstag közül négy fő a BME egyetemi tanára. A törzstagok közül egy fő az European Academy of Sciences and Arts (Európai Tudományos és Művészeti Akadémia), két fő a Magyar Művészeti Akadémia, egy fő a Magyar Tudományos Akadémia, egy fő pedig a Széchenyi Irodalmi és Művészeti Akadémia rendes tagja. A törzstagok közül mindenki Ybl díjas építész, hárman Kossuth díjasok, egy fő pedig Széchenyi díjas.



1. ábra - a doktori iskola törzstagjainak életkori megoszlása.

A doktori képzést felügyelő operatív testület a tíz fős Doktori Iskola Tanács. A tagok összetétele: két fő tanszékvezető egyetemi tanár, két fő egyetemi tanár, két fő professor emeritus, két fő tanszékvezető egyetemi docens és két fő egyetemi docens.

A doktori fokozatszerzési és a habilitációs eljárásokat lefolytató testület a kilenc fős Építőművészeti Habilitációs Bizottság és Doktori Tanács, melynek hat szavazati jogú tagja a művészeti terület magasan kvalifikált szakembere, mindegyikük egyetemi tanár. A HBDT három tanácskozási jogú tagja közül kettő professor emeritus, egy fő pedig az MMA és MTA rendes tagja.

### 4. Az Építőművészeti Doktori Iskola vezetője

A BME-n az építőművészeti doktori program a 90-es évek közepén Kerényi József irányításával indult. A doktori iskolát a MAB 2009-ben akkreditálta, vezetője 2010 óta Cságoly Ferenc.

Cságoly Ferenc a BME egyetemi tanára, az MTA rendes tagja. Kutatási területe az építészeti tervezés, építészetelméleti-, tervezésmódszertani-, városkarakterológiai kutatások. Jelentősebb szakmai eredményeit az épülettervezés területén érte el, mely tevékenységét nemzetközi és hazai szakmai díjakkal, többek között Pro Architectura-, Ybl-, Steindl- és Kossuth díjjal honorálták.

Cságoly Ferenc munkásságáról bővebben az MTMT adattára tájékoztat.

[https://vm.mtmt.hu/www/index.php?sid=login&lang=0&filter=2&tele\\_akoqid=15873&DocTypeID=0&tele\\_ekozid=15873&Year=&SCTrue=-1&SCFalse=-1&SCNull=-1#](https://vm.mtmt.hu/www/index.php?sid=login&lang=0&filter=2&tele_akoqid=15873&DocTypeID=0&tele_ekozid=15873&Year=&SCTrue=-1&SCFalse=-1&SCNull=-1#)

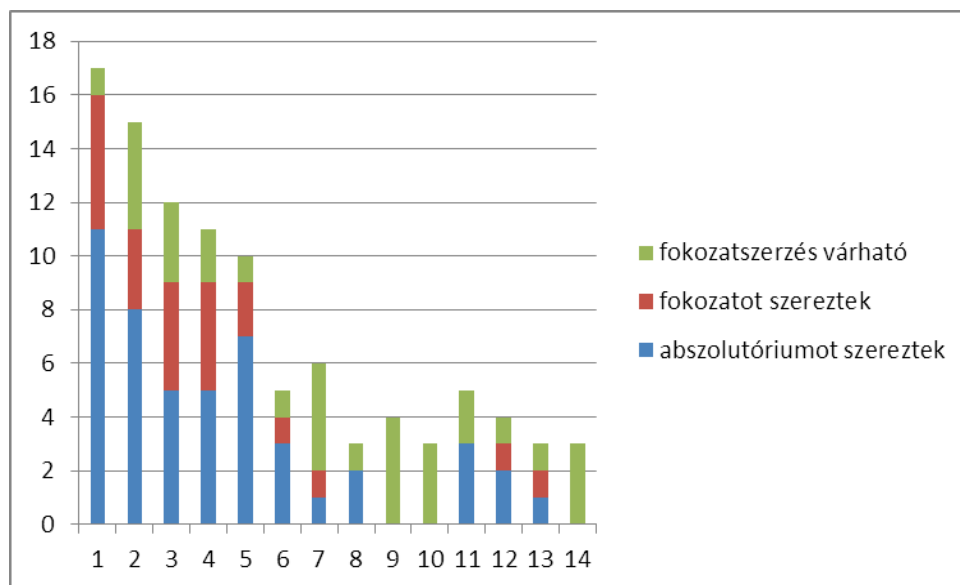
### 5. Az Építőművészeti Doktori Iskola témavezetői

A doktori iskola magas művészi szintű oktatásában meghatározó a témavezetők munkássága. A szakmai felkészültség és az aktív alkotói tevékenység mellett a témavezetőkkel szemben elvárás, hogy a hallgatókat eljuttassák a sikeres védésig. Mivel azonban az Építőművészeti Doktori Iskolában a

sikeres védés feltétele legalább egy, építőművészeti szempontból értékelhető alkotás megvalósulása, ezért a sikeres védések nem csak a témavezetők szakmai tudásától és aktivitásától függenek, hanem erősen meghatározzák a külső –gazdasági, társadalmi- körülmények is.

A doktori iskola igyekszik elkerülni, hogy az elfogadhatónál nagyobb számban sikertelen témavezetést nyújtó oktató egyidejűleg több hallgatót irányítson, azaz témavezetett hallgatója fokozatszerzése előtt újabb hallgatókat vegyen fel, ez azonban a meghatározó külső körülmények miatt esetenkénti elbírálást igényel. Jelenleg a doktori iskola aktív témavezetőinek száma tizennyolc. Az aktív témavezetők kétharmada (tizenkét fő) Ybl-díjas építész.

A 2. ábra a doktori iskola működésének teljes időszakára kiterjedő értékelést mutatja azokra a témavezetőkre, akik életpályájuk során legalább három hallgató témavezetését látták el. Minden oszlop egy-egy témavezetőnek felel meg, a témavezetettek száma szerint balról jobbra csökkenő értékekkel. Az ábra mutatja a doktoranduszok számát, ezen belül az abszolutóriumot szerzettek, a fokozatot szerzettek és a várhatóan fokozatot szerzők számát. (A témavezetés eredményessége természetesen nem csak a témavezetőktől függ, hanem befolyásolják a külső körülmények is, például egy állásajánlat, megvalósult építészeti alkotás ellehetetlenülése, életkörülmények megváltozása, stb.)



2. ábra - A 3-nál több hallgatót irányító témavezetők értékelése.

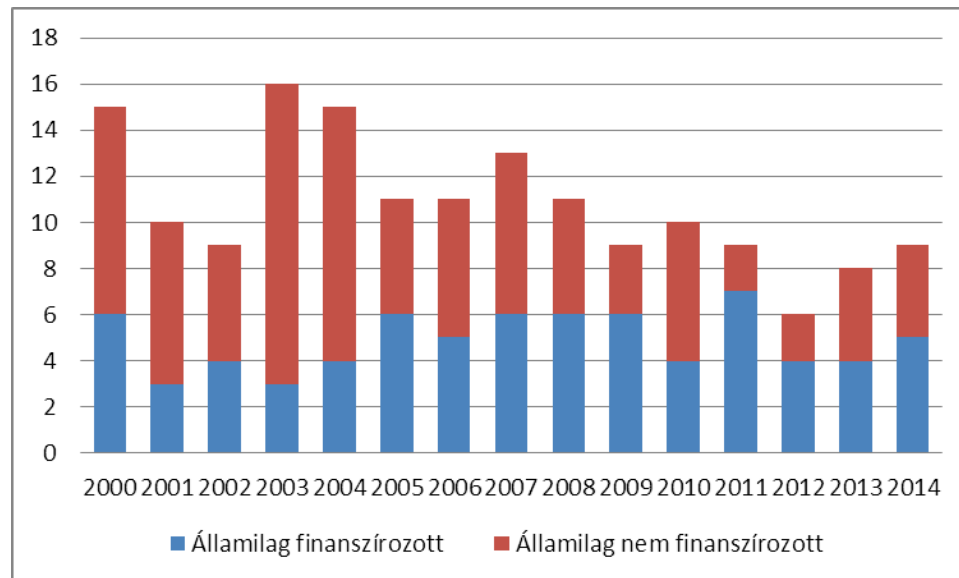
Az Építőművészeti Doktori Iskola a művészeti terület jellege miatt tematikus tanévekkel dolgozik, minden tematikus tanévben a Doktori Iskola Tanácsa évente változó számú téma meghirdetését hagyja jóvá. A meghirdetett témák a közös alkotás-kutatás projektekhez tartoznak, ezeken a tág spektrumú kiírásokon belül a hallgatók, témavezetőikkel közösen, egy-egy szűkebb témát választanak a tematikus tanév egyéni kutatási témájaként. Az egyéni kutatási témák tekintetében minden doktoranduszhoz egy és csak egy témavezető tartozik, aki teljes felelősséggel irányítja és segíti a témán dolgozó doktorandusz tanulmányait, kutatási munkáját, illetve a doktorjelölt fokozatszerzésre való felkészülését. A tematikus tanévekhez kötődő közös alkotás-kutatás projektek egy-egy csoportjának alkotómunkáját egy vagy két témavezető irányíthatja.

## 6. Az Építőművészeti Doktori Iskola hallgatói

A doktori iskolába döntően a BME Építészmérnöki Kar osztatlan ötéves képzésében végzett hallgatók jelentkeznek. Rajtuk kívül a győri Széchenyi István Egyetem Műszaki Tudományi Karán, illetve a Babes Bolyai Egyetemen végzett hallgatók jelennek meg kimutatható mértékben. A költségtérítéses és önköltséges hallgatók aránya az utóbbi évek átlagában nagyjából 50-50 százalék. Levelező képzés a doktori iskolában nincs.

Az alábbi táblázat és a hozzá tartozó 3. ábra - a doktori képzésbe felvett hallgatók számát és státuszát mutatja 2000 óta

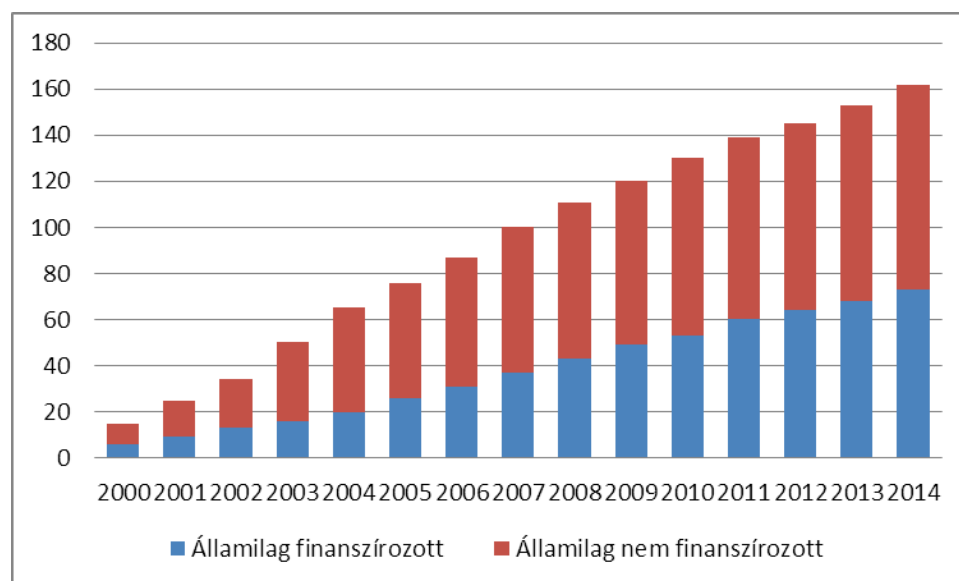
	2000	2001	2002	2003	2004	2005	2006	2007	2008	2009	2010	2011	2012	2013	2014
Államilag finanszírozott hely	6	3	4	3	4	6	5	6	6	6	4	7	4	4	5
Államilag nem finanszírozott hely	9	7	5	13	11	5	6	7	5	3	6	2	2	4	4



3. ábra - a doktori képzésbe felvett hallgatók száma és státusza 2000 óta

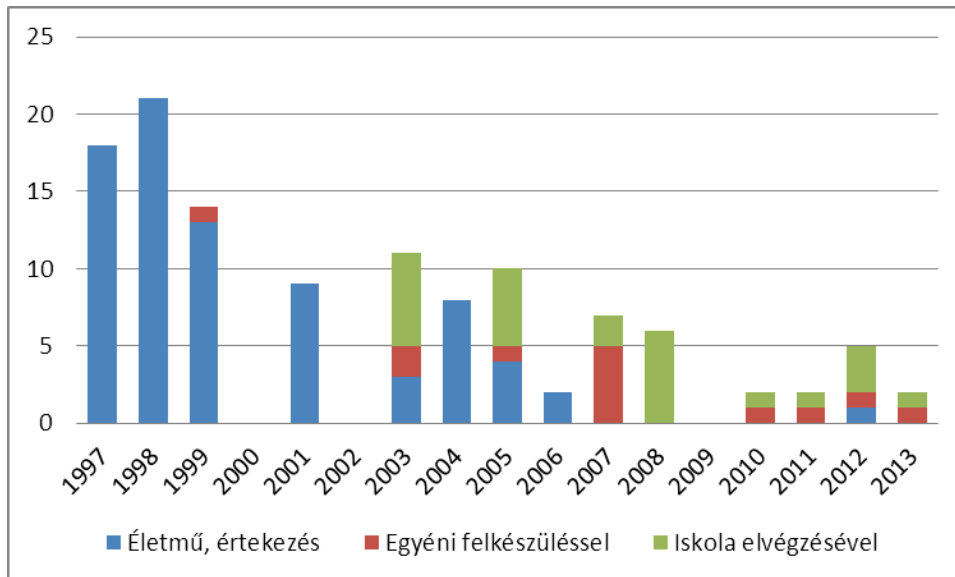
A táblázat és a hozzá tartozó 4. ábra - a doktori képzés halmozott értékeit mutatja 2000 óta

	2000	2001	2002	2003	2004	2005	2006	2007	2008	2009	2010	2011	2012	2013	2014
Államilag finanszírozott hely	6	9	13	16	20	26	31	37	43	49	53	60	64	68	73
Államilag nem finanszírozott hely	9	16	21	34	45	50	56	63	68	71	77	79	81	85	89

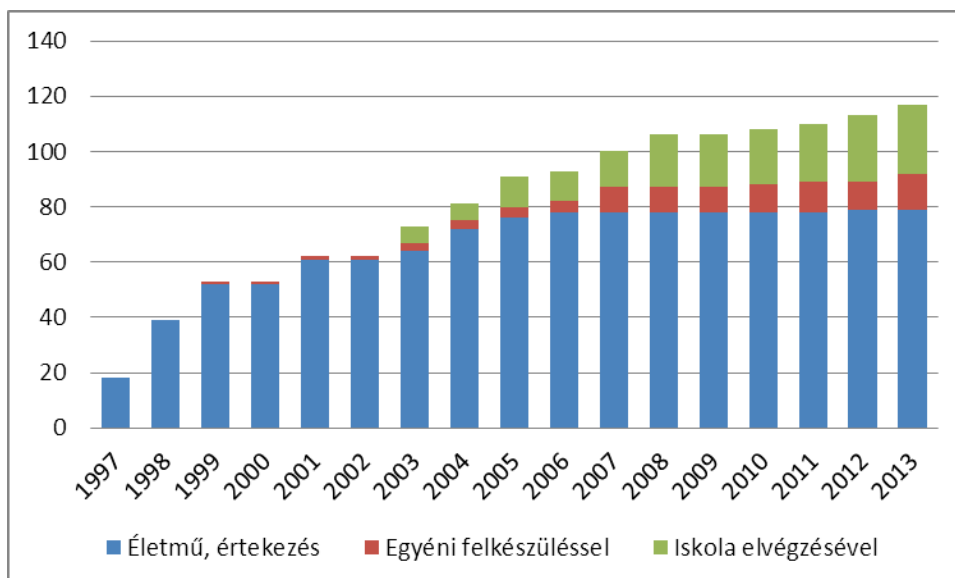


4. ábra - a doktori iskolába felvettek halmozott létszáma 2000 óta

Az Építőművészeti Doktori Iskolában (és jogelődjében) fokozatot szerzettek számát az 5. ábra mutatja. A kezdetekben, amikor a DLA fokozat teljesen új volt a művészeti életben, elsősorban életmű és értekezés révén kaphattak DLA fokozatot azok a szakmai munkájuk alapján kiemelkedő építészek, akik közül a későbbiekben meghatározó számban lettek egyrészt graduális képzés oktatói, másrészt és főleg a doktori iskola törzstagjai, tisztségviselői, témavezetői. A kétezres évek elejére jöhetett létre egy olyan, többé-kevésbé stabil működési modell, amelyben már a doktori iskolát elvégző, illetve – kisebb számban – a doktori iskola kereteiben egyéni felkészüléssel végző doktoranduszok fokozatszerzése lett a meghatározó.



5. ábra - az Építőművészeti Doktori Iskolában (és jogelődjében) fokozatot szerzettek száma évenként, 1997 óta. (A fokozatszerzés 2014-es adatában a már megtörtént, és az ebben az évben várható védések összesített értéke szerepel.)



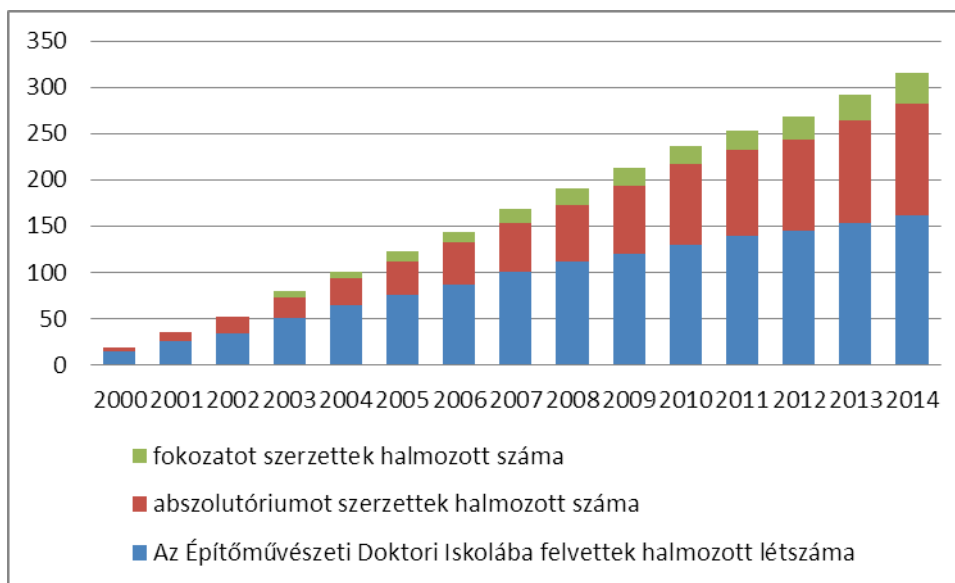
6. ábra - az Építőművészeti Doktori Iskolában (és jogelődjében) fokozatot szerzettek halmozott száma 1997 óta. (A fokozatszerzés 2014-es adatában a már megtörtént, és az ebben az évben várható védések összesített értéke szerepel.)

Az elmúlt 10 évre vonatkoztatva az Építőművészeti Doktori Iskolában évente átlagosan 4 fokozatszerzés történik. Ennek értékét növeli (és a viszonylag kicsi számot magyarázza), hogy a hasonló művészeti területen működő doktori iskolák közül a BME Építőművészeti Doktori Iskolája támasztja a legmagasabb, ezáltal a legnehezebben elérhető fokozatszerzési követelményeket –

például azt, hogy a doktorjelöltnek legalább egy, építőművészeti szempontból értékelhető megvalósult alkotással kell rendelkeznie. Az igényes követelmények ellenére a doktori iskolában végzett hallgatók fokozatszerzési aránya az utóbbi években tartósan növekedik. Ugyancsak növekedést mutat az utóbbi években a doktori iskolában abszolutóriumot szerzettek aránya is.



7. ábra - az Építőművészeti Doktori Iskola összegzett adatai éves bontásban 2000 óta



8. ábra - az Építőművészeti Doktori Iskola összegzett adatai halmozottan

Az Építőművészeti Doktori Iskola jelenlegi és hajdani hallgatói közül többen voltak a Junior Prima díj építőművészeti kategóriájának nyertesei és ugyanígy a Magyar Építőművészek Szövetsége és Magyar Építéskamara közös diplomadíjának nyertesei.

Junior Prima díjasok:		MÉSZ-MÉK diplomadíjasok:	
2008	Bujdosó Attila	2003	Havadi Erik
2008	Deigner Ágnes	2003	Szentirmai Tamás
2008	Paál Zsófia Éva	2004	Nagy Márton
2009	Dobos Zsófia	2005	Vági János
2009	Fazekas Katalin	2006	Csíz László
2009	Jószai Ágnes	2007	László Tamás



2009	Oroszlány Miklós	2008	Dimitrijevic Tijana
2009	Tánczos Tibor	2008	Fazekas Katalin
2009	Vesztergom Ádám	2008	Jószai Ágnes
2010	Glatz Zsófia	2008	Varga Piroska
2010	Kovács Zsófia	2009	Csíki Barna
2011	Antal Gabriella	2009	Dvorzsák Jessica
2011	Csízi László	2009	Kronavetter Péter
2012	Falvai Balázs		
2012	Hakkel Márton		
2012	Kemes Balázs		
2012	Losonczi Anna		

2003 óta a doktori iskolát elvégző és fokozatot szerzett hallgatók nevét, a disszertációk címét és a témavezetők listáját az 1. számú melléklet tartalmazza. Az értekezések és téziszűzetek elektronikus dokumentumai elérhetők a doktori iskola honlapján, az utóbbi öt évre vonatkoztatva pedig az ODT honlapján keresztül.

## 7. A fokozatszerzési idők

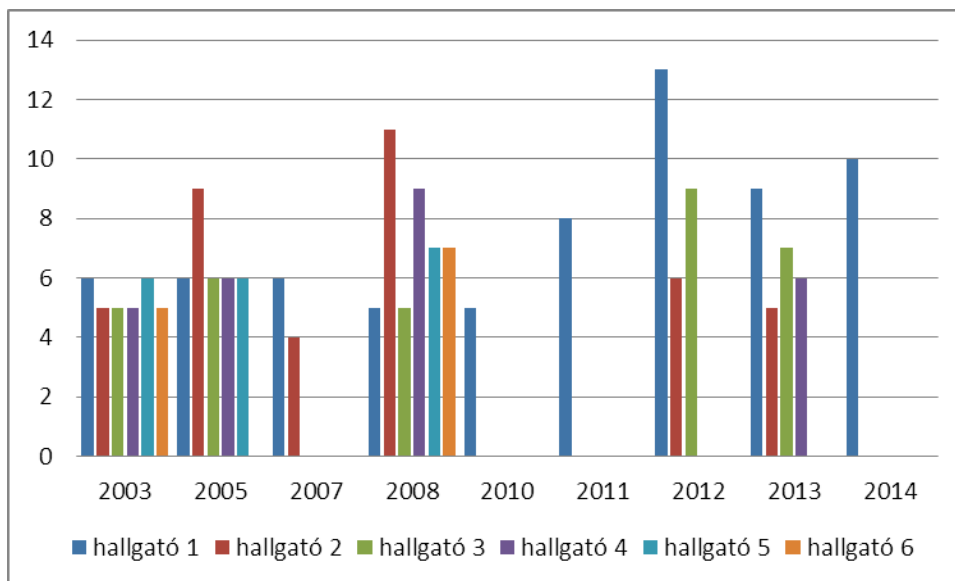
Az Építőművészeti Doktori Iskolában a fokozatszerzési időt az iskolába való beiratkozás évétől a fokozat megszerzésének évéig számoljuk egész években nyilvántartva. A fokozat megszerzéséhez szükséges idő az egyes esetek tekintetében erősen változó, nagyjából 5 és 10 év között mozog, a 2003 óta fokozatot szerzettek átlagában 6,97 év.

Az Építőművészeti Doktori Iskolában a fokozatszerzési idő hosszát nagyban befolyásolják a külső körülmények, ezért minden konkrét statisztikai adat nagyban megtévesztő lehet. Az iskola (illetve jogelődje) a kezdetektől fogva a fokozatszerzés lényegi követelményeként határozta meg az építőművészeti szempontból értékelhető, saját, vagy legfeljebb hármas társszerzőségben megvalósult építészeti alkotás meglétét. Ez egy fiatal, pályája kezdetén álló építész számára már önmagában is komoly próbatételt jelent, amit tetézhet, nehezíthet a külső körülmények alakulása. Jellemző módon, a világgazdasági válság kitöréséig ez a követelmény viszonylag könnyebben volt teljesíthető, de a kétezres évek utolsó negyede óta, az építőipar és az ingatlanpiac súlyos válságával e követelmény teljesítése már jóval nehezebb volt. Ezért 2011 óta az Építőművészeti Doktori Iskolában már nem kötelező előírás, hogy a fokozatszerzés alapfeltétele, a mestermunka megvalósult, művészi minőségű épület legyen, hanem csak az, hogy a jelölt portfóliójában legyen legalább egy magas színvonalon megépült alkotás.

Az Építőművészeti Doktori Iskolában általános jelenség, hogy az abszolutórium megszerzése után nem azért telik el több év is, mert késedelmet szenved a szigorlatok letétele vagy az értekezés megírása, hanem főleg azért, mert hiányzik a megépült alkotás. Az építőművészeti terület jellegzetessége, hogy benne különösen nagy szerepet kapnak a gazdasági, társadalmi folyamatok, amelyek a doktori iskola szempontjából külső, befolyásolhatatlan tényezőnek számítanak. Ezek okozzák azt, hogy a fokozatszerzési idők általában hosszabbak, mint más, külső tényezőkkel sokkal kevésbé terhelt doktori iskolák esetében.

Az alábbi táblázat és a 9. ábra számszerűsítve mutatja a 2003 óta fokozatot szerzett hallgatók fokozatszerzési idejét években, a doktori iskolába való felvétel évétől a fokozatszerzés évéig. Az ábrán jól látható, hogy az építőipar és ingatlanpiac 2008 óta tartó, hosszan elhúzódó válsága a fokozatszerzéshez szükséges időt mennyire megnövelte.

	2003	2005	2007	2008	2010	2011	2012	2013	2014
hallgató 1	6	6	6	5	5	8	13	9	10
hallgató 2	5	9	4	11			6	5	
hallgató 3	5	6		5			9	7	
hallgató 4	5	6		9				6	
hallgató 5	6	6		7					
hallgató 6	5			7					



9. ábra - a 2003 óta fokozatot szerzett hallgatók fokozatszerzési ideje években

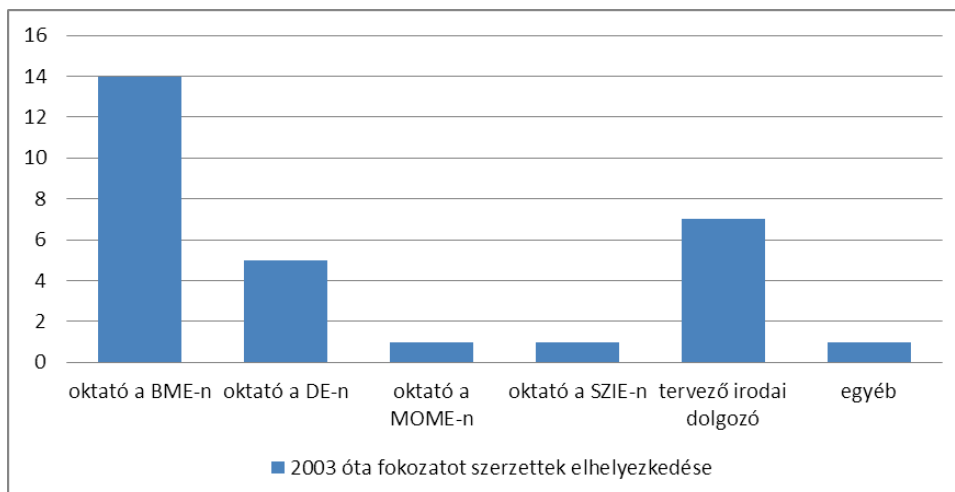
## 8. A hallgatók nyomon követése

A 2003 óta fokozatot szerzett 29 hallgató közül Magyarországon helyezkedtek el 28-an, külföldön dolgozik egy fő.

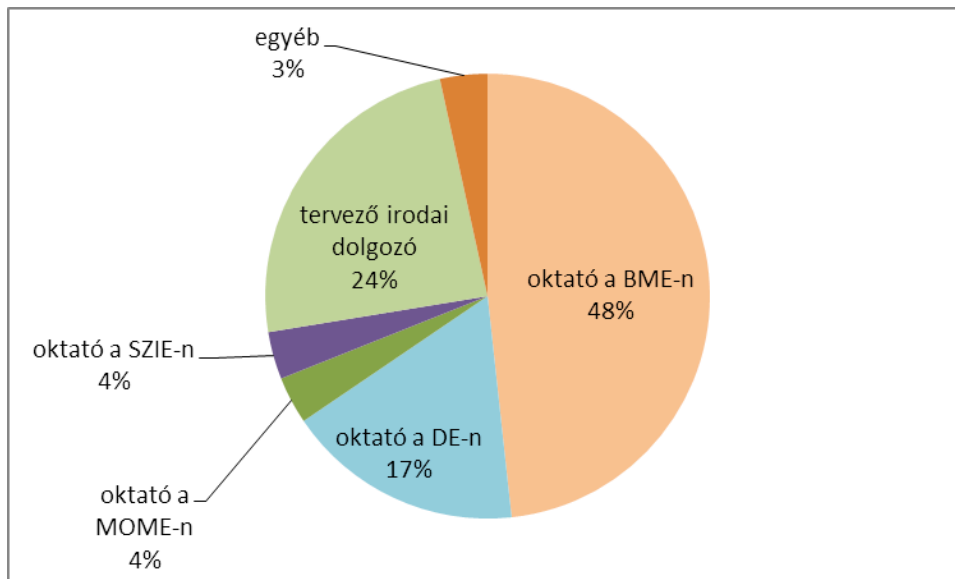
A fokozatot szerzettek közül meghatározóan sokan lettek különböző felsőoktatási intézményekben oktatók. Így a Budapesti Műszaki és Gazdaságtudományi Egyetem Középülettervezési Tanszékén öten, a Lakóépülettervezési Tanszéken négyen, az Ipari és Mezőgazdasági Épülettervezési Tanszéken hárman, az Urbanisztika Tanszéken pedig ketten lettek oktatók. Közülük hárman már a BME egyetemi docensei. A Debreceni Egyetem Műszaki Karának Építészmérnöki Tanszékén öten oktatnak, közülük egy fő már habilitált egyetemi tanárként. A Moholy Nagy Művészeti Egyetemen oktat egy fő, a Szent István Egyetem Ybl Miklós Építéstudományi Karán oktat további egy fő.

Különböző, építészeti tervezéssel foglalkozó irodában helyezkedett el hét fő. (Megjegyzendő, hogy ezek közül hatan különböző felsőoktatási létesítmények külső munkatársaiként vállalnak oktatási munkát.)

Egy fő külföldön folytat kutatómunkát.



10. ábra – a 2003 óta fokozatot szerzett hallgatók elhelyezkedése



11. ábra – a 2003 óta fokozatot szerzett hallgatók elhelyezkedése százalékos megoszlásban

## 9. C-SWOT analízis

	Pozitív	Negatív
belső	<p><b>Erősségek:</b></p> <ul style="list-style-type: none"> <li>- a legjelentősebb hagyományokkal rendelkező építőművészeti doktori iskola Magyarországon,</li> <li>- az oktatási munkába bevonhatók a BME legjobb oktatói és a legjobb szakemberek az egész ország területéről,</li> <li>- az állandó és meghívott oktatók jelentős külföldi kapcsolatrendszerrel rendelkeznek,</li> <li>- ezek miatt a képzés színvonala magas,</li> <li>- a magas elvárások miatt a jelentkezők a legtehetségesebb hallgatók közül kerülnek ki,</li> <li>- a kiemelkedő tehetségű hallgatói kör miatt a doktori iskola alkotási-kutatási projektjei magas színvonalúak,</li> <li>- a doktori iskola szervezettsége és működése magas szintű.</li> </ul>	<p><b>Gyengeségek:</b></p> <ul style="list-style-type: none"> <li>- a magas követelmények miatt a hallgatók egy része nem jut el a fokozatszerzésig,</li> <li>- a magas oktatási leterheltség miatt a közös programokon viszonylag kevés oktató és témavezető vesz részt,</li> <li>- a nemzetközi kapcsolatok kihasználása a lehetőségeknél gyengébb,</li> <li>- a doktori iskola megjelenése a hazai médiában a lehetőségeknél gyengébb.</li> </ul>
külső	<p><b>Lehetőségek:</b></p> <ul style="list-style-type: none"> <li>- hallgatók felvétele az ország más egyetemeiről,</li> <li>- fokozottabb együttműködés a kar PhD képzését végző Csonka Pál Doktori Iskolával,</li> <li>- együttműködés a MOME és a Képzőművészeti Egyetem DLA képzésével,</li> <li>- együttműködés a szomszédos országok építőművészeti képzést adó jelentősebb doktori iskoláival,</li> <li>- a hazai pályázati lehetőségek jobb kihasználása,</li> <li>- az EU-s és egyéb nemzetközi pályázatok adta lehetőségek jobb kihasználása,</li> <li>- nemzetközi programokban való részvétel</li> </ul>	<p><b>Veszélyek:</b></p> <ul style="list-style-type: none"> <li>- a kar megosztottsága, működési anomáliái visszahatnak a kar doktori képzéseire,</li> <li>- kevés a karon a DLA fokozatú habilitált oktató és aktív egyetemi tanár, ami már rövid-középtávon is veszélyeztetheti a doktori iskola működését,</li> <li>- a doktori iskola finanszírozása alacsony szintű,</li> <li>- a doktorképzésben való részvételnek nincsen meg a kellő szellemi-anyagi elismerése</li> </ul>

1. sz. melléklet

2003 óta a doktori iskolában fokozatot szerzett hallgatók listája

2014	Dudics Krisztián	Ökológikus építészet felé - Mit tanulhat az építészet az ökológiától és mit tehet érte	Kaszás Károly
2013	Nagy Márton	Rejtett rétegek - egy tervező szemével	Roth János
2013	Török Dávid	Formációk	Balázs Mihály
2013	Falvai Balázs	Maradék formák – előképek használata a tervezésben	Balázs Mihály
2013	Vági János	Térinstalláció és tér összefüggései - egyéni útkeresés az építészet határterületén	Karácsony Tamás
2012	Gaul Cicelle	Hagyományos szerkezetek - mezőgazdasági épületek üzenete - esettanulmányok	Radványi György
2012	Szentirmai Tamás	Hagyományos egyszerűség - kortárs portugál építészet	Cságoty Ferenc
2012	Vannay Miklós	Épületek homlokzatai, mint az építészeti koncepcióalkotás lenyomatai Herzog & de Meuron munkásságában	Balázs Mihály
2011	Varga Péter István	Köz-tér-alakítás. A városi rendeltetés és a helyi használat a köztértervezés gyakorlatának tükrében	Pálfy Sándor
2010	Abou-Abdu Tamás	Intuíció és ráció az építészeti tervezésben	Sugár Péter
2008	Ferencz Marcell	Intuitivitás	Balogh Balázs
2008	Klobusovszki Péter	Érzéki rend. Kortárs német-svájci építészet	Karácsony Tamás
2008	Marosi Bálint	Az építészet, mint nyílt rendszer	Karácsony Tamás
2008	Szabó Árpád	Feszültséggel megtöltött terek. Városépítészeti tér az épülettervezésben	Pálfy Sándor
2008	Szabó Levente	A kritika, mint az építészeti gondolkodás lehetséges médiuma	Cságoty Ferenc
2008	Tótpál Judit	Rétegződések. Az építészeti alkotások bővítésként való értelmezése	Pálfy Sándor
2007	Kolossa József	Építészeti jel –építészet, mint jel	Perényi Tamás
2007	Niczki Tamás	A korszerű lakóépület-tervezés kérdései – a hazai modern lakóházak tanulsága	Varga Tamás
2005	Benárd Aurél	Tükör-hegy	Balázs Mihály
2005	Juhász Ákos	A legkönnyebb építőanyag: a fény	Kaszás Károly
2005	Félix Zsolt	Illeszkedés és alkotói személyiség, azaz kapcsolatkeresés és formabontás a meglévő építészeti alkotások újraértékelése és újraélesztése kapcsán	Cságoty Ferenc
2005	Sólyom Benedek	Az épített környezet karakterének szellemi értéktartalma és annak megóvása	Cságoty Ferenc
2005	Vasáros Zsolt	Múzeumok, kiállítások	Lázár Antal
2003	Bartók István	Ipari emlékek revitalizációja – újjáélesztett csarnokok	Balázs Mihály
2003	Csanády Gábor M.	Szagrális tér a mai Magyarországon, adalékok katolikus templomok tervezéséhez	Török Ferenc
2003	Fejérdy Péter	A XX. szd. végi keresztény templomépítészet kérdései Magyarországon	Cságoty Ferenc
2003	Hild György	Rózsa[kert]város	Kerényi József
2003	Hőnrich Richárd	Kő és idő - töredékek	Karácsony Tamás
2003	Kószó József ifj.	Ipari építészet	Lázár Antal